

Strategisch assetmanagementplan

Kaders voor de provinciale infrastructuur 2018

Versie oktober 2018



Inhoudsopgave

1	Strategisch Assetmanagementplan	3
1.1	Aanleiding	3
1.2	Strategisch Assetmanagementplan	4
1.3	Dienstverlening, Inrichting en Instandhouding	4
1.4	De meerwaarde van assetmanagement	5
1.5	Thema's in assetmanagement	5
1.6	Leeswijzer	7
2	Assetmanagementprocessen	8
2.1	Toelichting procesmatig werken	8
2.2	Toelichting op de Roos van iAMPro	12
2.3	De 'Metrokaart' voor processen en activiteiten in het assetmanagementsysteem	15
3	Kaders voor infrastructuur	18
3.1	Introductie Line of Sight	18
3.2	Beheerkader Instandhouding	21
3.3	Beheerkader infrastructuur gerelateerd Beleid	22
4	Factsheets bij de Line of Sight	26
4.1	Toelichting bij de factsheets	26
4.2	Rijksbeleid	28
4.3	Provinciaal beleid en provinciale doelen	43
4.4	Doelen met betrekking tot provinciale infrastructuur	57

1 Strategisch Assetmanagementplan

1.1 Aanleiding

De provincie Gelderland beheert en onderhoudt 1151 kilometer provinciale wegen, 1112 kilometer fietspaden en 164 kilometer parallelwegen. Dit deels zeer intensief gebruikt infrastructuur-netwerk vormt een belangrijke schakel in het hele wegennet van de provincie. Het netwerk verbindt ons met omliggende provincies en Duitsland en wordt dagelijks gebruikt voor woon-werkverkeer, recreatieverkeer, goederenvervoer en hulpdiensten. Hierdoor heeft het grote maatschappelijke waarde.

Naast de grote, maar niet kwantificeerbare, maatschappelijke waarde heeft de provinciale infrastructuur ook een financiële waarde.

De vervangingswaarde van alle infrastructuur bedraagt circa € 2,5 miljard.

Per jaar wordt circa € 55 – 60 miljoen uitgegeven aan het beheer van de infrastructuur, zoals de inrichting, de (duurzame) leefomgeving en de instandhouding er van. Dit komt overeen met 7 – 8% van de totale begroting van de provincie Gelderland. In figuur 1.1 is aangegeven wat de verhouding is tussen de verschillende activiteiten. Het merendeel van de activiteiten heeft betrekking op het in stand houden van de kapitaalgoederen. Circa 10% van het geld wordt besteed aan verbeteringen van de infrastructuur.

Jaarbudgetten Infrastructuur



Figuur 1.1: Verdeling van de jaarbudgetten Infrastructuur 2018

* Groot onderhoud: Onderhoudsmaatregelen die over een groot gedeelte van het oppervlak van een kapitaalgoed planmatig worden uitgevoerd, met het doel het kapitaalgoed in goede staat te brengen.

** Dagelijks beheer en klein onderhoud: Onderhoudsmaatregelen die lokaal, over een beperkt gedeelte van het kapitaalgoed, worden uitgevoerd. De maatregelen zijn bedoeld om de kapitaalgoederen in goede staat te houden. Voorbeelden van deze onderhoudsactiviteiten zijn maaien van bermen, onderhoud aan bomen, lokaal repareren van asfalt en gladheidsbestrijding.

1.2 Strategisch Assetmanagementplan

Het is de wettelijke taak van de provincie om de wegen (de infrastructuur) te onderhouden. De provincie heeft er voor gekozen om hiervoor de werkwijze van assetmanagement toe te passen op basis van de internationale standaard: de NEN ISO 55000. Via assetmanagement wordt niet alleen onderhoud gereguleerd, maar ook de waarde van de infrastructuur bewaakt. De NEN ISO 55000 is voor de infrastructuur uitgewerkt in het instrument iAMPro. Dat bestaat uit de processtappen die nodig zijn om de infrastructurele kapitaalgoederen op een doelmatige, duurzame en kosteneffectieve wijze te beheren, afgestemd op de strategische doelen van de organisatie en de behoeften van de stakeholders.

Eén van de onderdelen uit de ISO 55000 is het opstellen van een strategisch assetmanagementplan (SAMP). Het SAMP wordt gebruikt voor het vaststellen van de assetmanagementdoelstellingen. Het legt daarmee de verbinding met beleidskaders als het Functioneel Kader Wegennet etc. Daarnaast beschrijft het SAMP hoe het assetmanagement-systeem invulling geeft aan deze doelstellingen. Het strategisch assetmanagementplan heeft betrekking op alle kapitaalgoederen. De uitwerking per discipline (groepen van gelijksoortige kapitaalgoederen zoals verhardingen, groen etc.) vindt plaats in de respectievelijke assetmanagementplannen (AMP). Hierin wordt de werkwijze vastgelegd en de daaruit afgeleide taken en verantwoordelijkheden. De verbindende factor tussen de verschillende AMP's wordt gevormd door het SAMP. Vanuit een AMP en de gezamenlijke programmering wordt vervolgens een jaarplan opgesteld met de concreet uit te voeren activiteiten.

In 2017 zijn de belangrijkste strategische keuzen reeds gemaakt in de Nota Kapitaalgoederen en het Functioneel Kader Wegennet. Het SAMP 2018 geeft op het strategische vlak daarom alleen de stand van zaken in 2017 weer. Daarnaast beschrijft het de inrichting van de assetmanagementprocessen. Het accent ligt daarbij op het werken met rollen met daaruit afgeleid taken, verantwoordelijkheden en bevoegdheden. Ook het verder invullen van de assetmanagementthema's heeft een hoge prioriteit.

Het SAMP 2018 bestaat uit twee delen:

1. de invulling van assetmanagement binnen de provincie;
2. de beheerkaders 2018 voor de gehele provinciale infrastructuur.

Voor beide onderwerpen is een instrument ontwikkeld:

- de Metrokaart: een visualisatie van de assetmanagementprocessen binnen de provincie Gelderland, met daaraan gekoppeld een concrete uitwerking van wie, wat en wanneer;
- de Line of Sight: een uitwerking van de abstracte beleidsdoelen naar concrete kaders voor het managen van de kapitaalgoederen.

Het SAMP is een levend document. Als er iets verandert binnen de assetmanagementprocessen, worden de wijzigingen doorgevoerd in de Metrokaart. Als er iets verandert binnen de doelen, worden de wijzigingen doorgevoerd in de Line of Sight, wat mogelijk weer leidt tot wijzigingen in de uitvoering.

Daarnaast is het ook een praktisch document, want via de beheerkaders laat het zien waar rekening mee moet worden gehouden bij de zorg voor de infrastructuur. Het geeft een samenvatting van alle relevante beleidsstukken en de betekenis voor de infrastructuur. Het laat ook zien waar niet actief op wordt gestuurd, omdat er beleid ontbreekt, of omdat er geen belang is om er op te sturen. Voor de politiek wordt duidelijk via welk beleid ze invloed kan uitoefenen. Voor de ambtelijke organisatie betekent het SAMP dat er expliciete keuzes worden gemaakt en dat ze allemaal binnen hetzelfde kader plaatsvinden. Zo werken we samen aan dezelfde doelen.

1.3 Dienstverlening, Inrichting en Instandhouding

Assetmanagement is niet een taak die bij een paar mensen of één afdeling belegd is, het is de manier van werken van de gehele organisatie. En dat gaat verder dan het onderhouden van de kapitaalgoederen. Het is een continue afstemming tussen beleidsmakers, mensen die zich bezig houden met de inrichting van de infrastructuur, met de instandhouding en met de dienstverlening.

- De inrichting houdt zich bezig met het functioneren en daarmee met de functionele vormgeving van de infrastructuur. Activiteiten als nieuwbouw en reconstructies horen hierbij.
- Instandhouding richt zich het op waarde houden van de bestaande kapitaalgoederen. Hiertoe behoren onder meer alle onderhoudsactiviteiten (groot onderhoud, klein onderhoud, calamiteiten onderhoud, verzorgingsonderhoud etc.).
- Dienstverlening bestaat uit activiteiten die gericht zijn op het gebruik van de infrastructuur. Denk hierbij aan zaken als gladheidsbestrijding, afstemming van wegwerkzaamheden, calamiteitenafhandeling, operationeel verkeersmanagement, vergunningverlening en handhaving.

In deze driedeling zijn de levensfasen van een kapitaalgoed herkenbaar: bouwen (inrichting), onderhouden (instandhouding) en gebruiken (dienstverlening). Alleen de levensfase afdanken is niet expliciet benoemd. Die wordt meegenomen bij de inrichting.

1.4 De meerwaarde van assetmanagement

Assetmanagement kent de volgende basisbeginselen¹:

Waarde

De assets bestaan om waarde op te leveren voor de organisatie en haar stakeholders. Hiervoor:

- wordt een duidelijk relatie gelegd tussen de doelen van de organisatie en de doelen binnen assetmanagement;
- worden de behoeften van de stakeholders meegenomen in de besluitvorming.

Afstemming

De assetmanagementdoelstellingen worden bereikt op basis van afgewogen beslissingen. Hiervoor:

- worden afgewegingen gemaakt op basis van prestaties – kosten – risico's;
- worden assetmanagementprocessen in organisatie geïntegreerd;
- wordt gebruik gemaakt van een assetmanagementsysteem.

Leiderschap

Leiderschap en betrokkenheid van alle managementniveaus zijn essentieel om assetmanagement op succesvolle wijze in te richten, uit te voeren en te verbeteren binnen de organisatie. Hiervoor:

- worden rollen, taken, verantwoordelijkheden en bevoegdheden duidelijk gedefinieerd;
- wordt erop toegezien dat de werknemers beschikken over de juiste mate van bewustzijn, competenties en bevoegdheden;
- worden werknemers en stakeholders geraadpleegd met betrekking tot assetmanagement.

Waarborging

Alle kapitaalgoederen dragen bij aan de gestelde doelen. Hiervoor:

- werken we met behulp van processen (procesorganisatie);
- werken we op basis van de levenscyclusbenadering;
- werken we op basis van de plan – do – check – act – cirkel ten behoeve van continue verbetering;
- zijn er systemen en mensen beschikbaar om activiteiten uit te voeren en vast te leggen.

Dankzij assetmanagement heeft de organisatie:

- beter grip op de gevolgen van de maatschappelijke veranderingen op de infrastructuur;
- een afwegingskader voor een optimaal samenspel tussen dienstverlening, inrichtingsactiviteiten en instandhoudingsactiviteiten (conditie);
- beter grip op de uit te voeren activiteiten, zodat er minder verrassingen zijn;
- een betere bewaking van de kwaliteit van de infrastructurele kapitaalgoederen, zodat er geen sprake is van afglijding;
- een goede onderbouwing van de verwachte kosten en dus minder onzekerheden in de provinciale begroting;
- een goede prioritering van de uit te voeren activiteiten;
- een goede afstemming van de activiteiten op de organisatiedoelen (niet teveel en niet te weinig doen);
- een instrument om verantwoording mee af te leggen voor de uitgevoerde activiteiten.

1.5 Thema's in assetmanagement

Bij assetmanagement draait het om het beheren van de kapitaalgoederen. Dit gebeurt aan de hand van zes processtappen (zie hoofdstuk 2). Daarnaast zijn er onderwerpen binnen assetmanagement die in alle processtappen voorkomen. Dit zijn de thema's. De thema's gaan over het beheersen van belangrijke onderwerpen in assetmanagement. In tabel 1.1 staan zeven thema's die zijn afgeleid uit de ISO 55000, het accreditatieschema van de NEN en de best practices in assetmanagement².

¹ Vastgelegd in de NEN-ISO 55000

² Bron: 16129_PGL1_Eindrapport_Maturity toets, CMS, september 2017

Thema	Toelichting
Omgeving	Het bestaansrecht van een organisatie ligt in het voldoen aan de vraag vanuit de omgeving. De organisatie voorziet in die vraag met de levering van haar diensten en producten. Daarom is het van belang om in verbinding te staan met de omgeving, te weten wat er speelt en met wie u te maken heeft. Maar die omgeving is constant in beweging. Overal zijn trends, ontwikkelingen en eisen van belanghebbenden, die nu of in de toekomst impact hebben op de organisatie en haar assets. Denk aan veranderingen in klimaat, technologie, politieke verhoudingen en wensen en eisen van burgers, bedrijven, medeoverheden en andere belanghebbenden. Relevante onderwerpen die worden getoetst bij dit thema zijn: wensen en eisen van stakeholders, wet- en regelgeving en trends & ontwikkelingen. Dit thema draagt met name bij aan een betrokken organisatie die in goed in verbinding staat met haar omgeving.
Prestaties en plannen	De impact van de trends, ontwikkelingen en wensen/eisen van belanghebbenden uit de omgeving op de organisatie dienen input te zijn voor het assetmanagement beleid, de strategie en de doelstellingen. Bij dit thema wordt gekeken naar de doorvertaling hiervan naar onderliggende plannen en bijbehorende prestatiemeting en monitoring. Prestatiemanagement draagt voornamelijk bij aan het realiseren van een doelmatige organisatie.
Risico	Een belangrijk onderdeel van assetmanagement is risicomanagement. Met risicomanagement worden de risico's binnen de organisatie in beeld gebracht, die mogelijk het realiseren van de gewenste doelen verhinderen. Het betreft hier risico's ten aanzien van het presteren van assets, echter ook risico's t.a.v. project- en procesprestaties. Door het identificeren en uitvoeren van effectieve maatregelen op de risico's, wordt de kans sterk vergroot dat de organisatie de gewenste doelen realiseert. Risicomanagement draagt bij aan een betrouwbare organisatie, die de gewenste prestaties levert.
Informatie	Tijdens de uitvoering van assetmanagement activiteiten en processen is juiste, volledige en tijdige informatie nodig. Met behulp van informatiemanagement wordt een organisatie in staat gesteld om op het juiste moment te voorzien in betrouwbare informatie, waarmee besluitvorming en communicatie in activiteiten en processen kan plaats vinden. Informatiemanagement zorgt voor een transparante organisatie, waarbij betrouwbare informatie op het gewenste moment beschikbaar is.
Middelen	Middelen zijn van belang om tot een optimale uitvoering van activiteiten en processen te komen. Hierbij valt te denken aan financiële middelen, personeelscapaciteit en bedrijfsmiddelen. Middelenmanagement draagt bij aan een efficiënte organisatie.
Organisatie	Binnen het thema 'Organisatie' worden de onderwerpen competentie management en de belegging van rollen, taken, verantwoordelijkheden en bevoegdheden getoetst. Indien medewerkers duidelijkheid hebben in wie voor wat verantwoordelijk is, hiernaar handelen én competent zijn voor het werk, ontstaat een competente organisatie die haar prestaties kan leveren.
Wijzigingen	De wereld om ons heen (zowel binnen als buiten de organisatie) wijzigt voortdurend en stelt daardoor steeds veranderende en nieuwe eisen aan de organisatie en haar assets, projecten, processen en medewerkers. Het is zaak om de eventuele risico's van deze toekomstige wijzigingen te onderkennen en hierop te anticiperen. Het managen van wijzigingen draagt bij aan een toekomstbestendige organisatie.

Tabel 1.1: Assetmanagementthema's

1.6 Leeswijzer

Het SAMP bestaat uit twee delen:

- beschrijving van de assetmanagementprocessen uitgewerkt in de Metrokaart (hoofdstuk 2);
- beschrijving van de beheerkaders door middel van een Line of Sight (hoofdstuk 3).

Assetmanagement is gebaseerd op procesmatig werken. Voor het aanleggen, beheren en onderhouden van haar infrastructuur, maakt de provincie Gelderland hierbij gebruik van de processtappen uit de Roos van iAMPro³. Deze stappen zijn op hun beurt gebaseerd zijn op de NEN ISO 55000. De processtappen bevatten alle activiteiten die nodig zijn om de kapitaalgoederen in stand te houden en naar wens te laten functioneren. In hoofdstuk 2 staan de assetmanagementprocessen beschreven.

Om zeker te weten dat de infrastructurele kapitaalgoederen hun waarde leveren aan de organisatie, is een verbinding nodig tussen de doelen van de organisatie en de assetmanagementdoelen. Hiervoor heeft de provincie Gelderland een Line of Sight (zichtlijn) opgesteld.

De Line of Sight visualiseert de onderlinge samenhang tussen de verschillende beleidsthema's en wetgeving, en het effect daarvan op het beheer van de infrastructuur. De Line of Sight is in hoofdstuk 3 tot op netwerkniveau uitgewerkt. Een verdere uitwerking tot op het niveau van de kapitaalgoederen vindt plaats in de onderliggende assetmanagementplannen. De Line of Sight levert het kader voor de afzonderlijke vakdisciplines. Zolang iedere verdere uitwerking plaatsvindt binnen dit kader, wordt een bijdrage geleverd aan de doelen van de organisatie. Door de effecten te monitoren, wordt vervolgens duidelijk in hoeverre de prestaties in balans zijn met de kosten en de risico's.

Met de processtappen van assetmanagement en het kader in de Line of Sight wordt invulling gegeven aan alle componenten uit de vier basisbeginselen van assetmanagement.

³ iAMPro staat voor infrastructuur AssetManagement voor professionals en is een landelijke opgezette werkwijze voor assetmanagement. Voor meer informatie: <https://www.iampro-portaal.nl/>

2 Assetmanagementprocessen

Assetmanagement is een procesmatige manier van werken. Binnen de provincie Gelderland gebeurt dit aan de hand van de processtappen uit de Roos van iAMPro. De procesmatige manier van werken doorkruist de lijnorganisatie en de programma-organisatie van provincie. Daarom is het essentieel dat er wordt gewerkt met rollen, taken en verantwoordelijkheden. Zonder heldere afbakening loopt de processtructuur spaak. In dit hoofdstuk wordt het belang van de rolafbakening verder toegelicht, evenals de processtappen. De praktische uitwerking (wie doet wat, wanneer en waarom) is opgenomen in de digitale Metrokaart.

2.1 Toelichting procesmatig werken

Processtappen in assetmanagement

Binnen assetmanagement staan de belangen van de stakeholders centraal. Dankzij een uitgekiend proces worden die belangen behartigd en gemonitord. Speciaal voor assetmanagement is een kwaliteitssysteem ontwikkeld, de NEN ISO-55000.

Centraal in dit systeem staat de kwaliteitscirkel van Deming, beter bekend als Plan – Do – Check – Act. De NEN ISO 55000 is van toepassing op alle mogelijke kapitaalgoederen, dus ook op industrieën. Voor de civiele infrastructuur is het gedachtengoed uit de NEN ISO-55000 verder uitgewerkt in de Roos van iAMPro. Deze methodiek bestaat uit het doorlopen van zes processtappen, die in cirkelvorm aan elkaar verbonden zijn. De processen zijn zo op elkaar afgestemd, dat de Plan – Do – Check – Act-cirkel wordt doorlopen. In het hart van de roos staat Informatie en Organisatie. Deze zijn randvoorwaardelijk om de processtappen te doorlopen en de samenhang in assetmanagement aan te brengen.

De provincie Gelderland gebruikt de Roos van iAMPro om haar processen in te richten. Met name de processtappen die gericht zijn op Check en Act zijn een aanvulling op de activiteiten zoals die vóór de introductie van assetmanagement werden uitgevoerd. In tabel 2.1 en in figuur 2.1 staan de processtappen opgesomd.

Processtap	
1	Beleid en Strategie
2	Beheren en Programmeren
3	Plannen en Voorbereiden
4	Bouwen en Onderhouden
5	Monitoren en Analyseren
6	Evalueren en Bijsturen



Tabel 2.1 en figuur 2.1: Processtappen van iAMPro

In het hart van de Roos van iAMPro staan Organisatie en Informatie. De organisatieonderdelen Programmering Mobiliteit, UW en BOW zijn primair verantwoordelijk voor de zorg voor de infrastructuur door middel van nieuwbouw, functieverbetering, instandhouding en sloop. Daar is ondersteuning bij nodig, zowel voor de infrastructurele activiteiten als voor het personeel (bijvoorbeeld zorgen dat er voldoende en gekwalificeerd personeel is).

Verder is in alle processtappen data en informatie nodig. Zonder informatie komt het assetmanagementproces tot stilstand. Daarom staat het onderwerp, net als de organisatie, in het hart van de Roos van iAMPro.

Het belang van rollen

De zorg voor de infrastructuur vindt plaats vanuit verschillende invalshoeken. Met behulp van nieuwbouw en reconstructies wordt de inrichting van de infrastructuur gewijzigd. Door de kapitaalgoederen te onderhouden, blijft de bestaande infrastructuur in goede conditie. En de gebruikers worden aangestuurd met uiteenlopende vormen van dienstverlening (denk hierbij aan verkeersmanagement, gladheidsbestrijding etc.). Al deze activiteiten maken onderdeel uit van assetmanagement.

Binnen de provincie Gelderland vinden deze activiteiten binnen verschillende afdelingen plaats. Er is dus een afstemming van de activiteiten nodig tussen de verschillende afdelingen, wil assetmanagement haar meerwaarde kunnen laten zien. Het gaat hier niet over de afstemming als in 'zorgen dat alles goed op elkaar aansluit', maar de afstemming als in 'samen de optimale set aan maatregelen bepalen, waarbij de kosten in relatie staan tot de prestaties'. Het is niet de bedoeling dat uitwerkingen 'over de schutting worden geworpen', of dat afstemmingen worden overgeslagen. Het is wel de bedoeling dat alle processtappen met de juiste mensen worden doorlopen en dat iedereen op gelijkwaardig niveau in gesprek met elkaar is. Daarbij is de lijn van verantwoordelijkheden en escalatieniveaus geregeld via de bestaande lijnorganisatie.

Om procesmatig te werken, zijn procesafspraken nodig. Vervolgens is het aan de gehele organisatie om erop toe te zien dat alle processtappen ook daadwerkelijk worden doorlopen, in de goede volgorde en ook op het juiste moment. Daar komt bij dat niet iedereen aan alle processtappen deelneemt, dus het moet ook duidelijk zijn wie, waar en wanneer aanhaakt. Om de bewaking praktisch uitvoerbaar te houden, wordt er gewerkt met rollen. Elke rol is vergezeld met taken en verantwoordelijkheden. Dankzij deze helderheid kunnen mensen worden aangesproken voor iets dat juist niet bij hun rol hoort. Het werken met taken en verantwoordelijkheden is in overeenstemming met de ISO 55000. Daarin staat dat alle taken en verantwoordelijkheden duidelijk belegd moeten zijn. Dat zorgt ervoor dat:

- alle taken worden uitgevoerd en niets wordt vergeten;
- iedereen weet wie wat moet doen en waarop kan worden aangesproken;
- eigenaarschap ontstaat voor de uitvoering van de taken;
- het duidelijk is waarom een taak moet worden uitgevoerd en wat de impact daarvan op het beheerproces is.

Behalve de procesorganisatie van assetmanagement kent de provincie ook een lijnorganisatie en een programma/projectorganisatie. Een medewerker maakt minimaal deel uit van twee van deze organisaties en soms zelfs van drie. Door ook bij de andere organisatievormen met rollen te werken, kan een medewerker eenvoudig wisselen van rol op het moment dat dat nodig is.

Mensen wisselen van nature vrij gemakkelijk van rol. Binnen de organisatie kan iemand meerdere rollen vervullen (denk aan rollen als projectleider, voorzitter, medewerker, omgevingsmanager etc.). Het aannemen van verschillende rollen is meestal geen probleem in een organisatie. Problemen ontstaan vooral doordat mensen niet weten welke rol ze moeten spelen!

Het Drierollenmodel

De ISO 55000 schrijft geen vaste set aan rollen voor binnen assetmanagement. Een veel gehanteerd rollenmodel in de praktijk is de verdeling tussen:

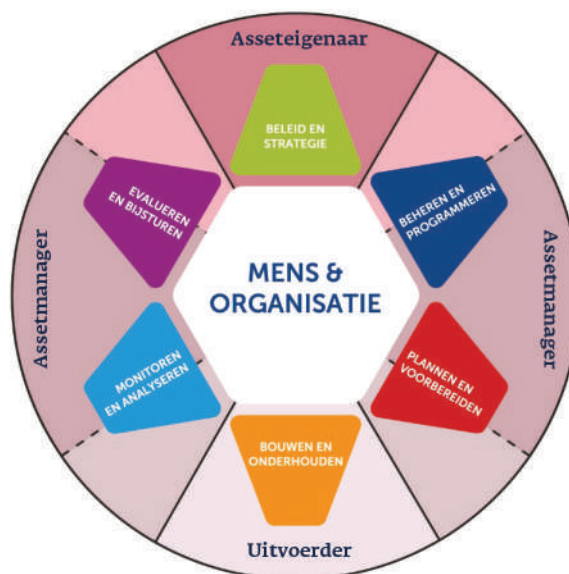
1. asseteigenaar
2. assetmanager
3. uitvoerder (serviceprovider)

De verdeling van de taken en verantwoordelijkheden over de drie rollen ligt niet vast. Per organisatie kunnen hier kleine verschillen in ontstaan. In figuur 2.2 is een reikwijdte van de rollen over de zes processtappen uit de Roos van iAMPro weergegeven.

Dit heet het Drierollenmodel. In tabel 2.2 is hier een korte toelichting op gegeven.

Rol	Korte omschrijving
(gedelegeerd) asseteigenaar	<ul style="list-style-type: none"> • opdrachtgever, verantwoordelijk voor het speciëren van de organisatiedoelen • stelt de benodigde middelen beschikbaar • strategische rol
assetmanager	<ul style="list-style-type: none"> • vertaalt de wensen en eisen van de eigenaar naar de benodigde activiteiten en maatregelen • is verantwoordelijk voor het voorbereiden en uitvoeren van de meerjarenplannen, het realiseren van de gewenste kwaliteit en het managen van de assets • beschikt op basis van de beschikbare informatie over een actueel inzicht in de omvang, de kosten en prestaties van de te beheren assets. Dit levert input voor de continue verbetering van de prestaties en de processen e.d. • de rol van asseteigenaar omvat te veel taken om door één persoon te laten uitvoeren. Doorgaans dragen allerlei mensen bij aan de rol van assetmanager • strategische / tactische rol
uitvoerder (serviceprovider)	<ul style="list-style-type: none"> • voert de maatregelen uit die de assetmanager heeft gekozen en heeft gepland • is verantwoordelijk voor het uitvoeren van inspecties en operationele taken/ werkzaamheden • levert informatie op basis waarvan de assetmanager de werkzaamheden kan monitoren en rapportages kan opstellen over de prestaties van de assets • operationele rol

Tabel 2.2: Toelichting op de rollen in assetmanagement



Figuur 2.2: Verdeling van de rollen over de processtappen van iAMPro

Binnen de provincie Gelderland vindt de invulling van de drie rollen plaats vanuit de lijnorganisatie; afdelingen Programmering/Mobiliteit, Beheer en Onderhoud Wegen (BOW) en Uitvoeren Werken (UW). Programmering/Mobiliteit vervult de rol van 'asseteigenaar'. Taken en verantwoordelijkheden die behoren bij de rol 'assetmanager' zijn zowel bij Programmering/Mobiliteit, BOW als UW belegd. De rol 'uitvoerder' wordt, afhankelijk van de aard van het project, ingevuld door BOW of UW.

De ISO 55000 benoemt leiderschap als één van de centrale thema's van assetmanagement. De directie/het bestuur speelt hierin een doorslaggevende rol. De directie toont betrokkenheid door onder andere:

- de principes van assetmanagement uit te dragen;
- te sturen op een krachtige cultuur van samenwerking;
- het autoriseren van het assetmanagementbeleid;
- het integreren/ verankeren van assetmanagement in de reguliere bedrijfsvoering;
- het monitoren en verbeteren van de prestaties van het assetmanagementsysteem;
- het actief ondersteunen van organisatie ontwikkeling ten aanzien van assetmanagement.

Taken en verantwoordelijkheden

In tabel 2.3 zijn de taken verdeeld over de verschillende rollen en meteen gekoppeld aan de processtappen.

De activiteiten hebben een relatie met elkaar. Zo is het monitoren van de beleidsdoelen nodig om het effect van de uitgevoerde maatregelen te evalueren en waar nodig bij te sturen. Iemand is dus niet alleen verantwoordelijk voor het uitvoeren van een taak, maar is er ook verantwoordelijk voor dat de bijbehorende relaties op tijd betrokken worden. Binnen de provincie Gelderland worden de volgende manieren van betrokkenheid onderscheiden:

1. verantwoordelijk (wie verantwoordelijk is voor de totstandkoming van het resultaat)
2. eindverantwoordelijk (wie afgerekend wordt op het resultaat)
3. (aan te) rapporteren
4. (te) informeren

De actuele toekenning van de taken, verantwoordelijkheden en medewerkers is terug te vinden in de digitale Metrokaart, zoals beschreven in § 2.3.

Processtap	Bijbehorende rol	Taken
Beleid en Strategie	<ul style="list-style-type: none"> • (Gedelegeerd) eigenaar • assetmanager 	<ul style="list-style-type: none"> • benoemen ruimtelijke doelen • formuleren van ruimtelijk beleid • opstellen AM-strategie infrastructuur
Beheren en Programmeren	<ul style="list-style-type: none"> • assetmanager 	<ul style="list-style-type: none"> • opstellen beheerstrategie per vakdiscipline • opstellen programma lange termijn van incidentele activiteiten, waaronder nieuwbouw, reconstructies en groot onderhoud • opstellen programma korte termijn van incidentele activiteiten
Plannen en Voorbereiden	<ul style="list-style-type: none"> • assetmanager 	<ul style="list-style-type: none"> • opstellen jaarprogramma per vakdiscipline • voorbereiden van projecten en activiteiten
Bouwen en Onderhouden	<ul style="list-style-type: none"> • uitvoerder 	<ul style="list-style-type: none"> • uitvoeren van werkzaamheden aan de weg, zoals reconstructies, groot en klein onderhoud, gladheidsbestrijding, dienstverlening etc.
Monitoren en Analyseren	<ul style="list-style-type: none"> • assetmanager 	<ul style="list-style-type: none"> • monitoren prestaties • monitoren effecten infrastructuur • monitoren beleidsdoelen • monitoren tevredenheid gebruikers • monitoren assetmanagementsysteem • analyseren van de monitoringsgegevens
Evalueren en Bijsturen	<ul style="list-style-type: none"> • assetmanager • eigenaar 	<ul style="list-style-type: none"> • Evalueren van de monitoringsresultaten • doorvoeren van verbeteringen • bijsturen van de doelen • verantwoording in jaarrekening en begroting
Informatie en Organisatie	<ul style="list-style-type: none"> • assetmanager • lijnmanagement 	<ul style="list-style-type: none"> • data omzetten naar informatie • ondersteuning medewerkers • bewaking assetmanagementsysteem

Tabel 2.3. Verdeling van taken over rollen

Relatie tussen de processen en de inrichting van de organisatie

Naast het toekennen van rollen, taken en verantwoordelijkheden, draagt de inrichting van de organisatie ook bij aan het versterken van de assetmanagementprocessen. De ideale situatie ontstaat wanneer de inrichting van de organisatie en de assetmanagementprocessen over elkaar heen vallen. De afdelingen corresponderen dan met (één of meerdere van) de processtappen.

Binnen de provincie Gelderland is dit niet het geval. Dit betekent dat er extra aandacht nodig is om de processen goed te laten functioneren binnen de verschillende afdelingen.

Informatiemanagement

Voor een goed beheer van de infrastructuur is informatie nodig over uiteenlopende aspecten van de kapitaalgoederen. De combinatie van veel kapitaalgoederen met veel beheergegevens leidt tot grote hoeveelheden data. Dat maakt informatiemanagement tot een onmisbaar onderdeel binnen assetmanagement. Het is een continu proces om alle data actueel, betrouwbaar en compleet (ABC-methode) te houden. De informatie ondersteunt de asseteigenaar, de assetmanagement en de serviceprovider bij het nemen van beslissingen.

In het programma 'Implementatie Assetmanagement' binnen de provincie zijn drie projecten opgenomen ten behoeve van informatiemanagement:

- overstappen naar een integraal beheer-managementstelsel waarin alle data van alle kapitaalgoederen samenkomen;
- het stroomlijnen van de levenscyclus van informatie rondom de bouw en het beheer van infrastructuur (project BIM). Dit bestaat uit het stroomlijnen van de overdracht van de gegevens van de bouwfase naar de beheerfase en het gebruik maken van een OTL (een Object Type Library). Dat laatste is een bibliotheek met generieke eigenschappen van en eisen aan beheerobjecten;
- het afstemmen van de grenzen van het beheergebied met de eigendomsgrenzen van de provincie.

2.2 Toelichting op de Roos van iAMPro

De Roos van iAMPro is opgebouwd uit zes processtappen en een hart. In deze paragraaf staan de verschillende processtappen beschreven, aangevuld met de stand van zaken binnen de provincie Gelderland. Het hart, met daarin organisatie en informatie, is reeds toegelicht in § 2.1.

Beleid en Strategie

In de processtap 'Beleid en Strategie' worden het coalitieakkoord, de omgevingsvisie, convenanten en overig relevant beleid van de provincie vertaald naar kaders voor het beheer. De omgevingsvisie één van de belangrijkste beleidsbronnen voor de infrastructuur. Het vormt onder meer het Functioneel Kader Wegennet. Deze is leidend bij de inrichtingseisen. Voor de instandhouding van de bestaande kapitaalgoederen wordt de Nota Kapitaalgoederen als onderlegger gebruikt.

Het SAMP 2018 gaat uit van de Omgevingsvisie Gaaf Gelderland. Intussen zijn de voorbereidingen voor een volgende versie van de omgevingsvisie gestart. Daarin zijn bereikbaarheid, duurzaamheid en economie de drie focusopgaven. Zodra de nieuwe omgevingsvisie is vastgesteld, zal gekeken worden wat de effecten daarvan zijn op de beheerkaders zoals opgenomen in hoofdstuk 3 van dit SAMP. Op basis van de beheerkaders wordt een strategie geformuleerd hoe de infrastructuur wordt ingezet om invulling te geven aan de beleidsdoelen. Deze strategie maakt onderdeel uit van het SAMP.

In figuur 2.2 is zichtbaar dat zowel de (gedelegeerd) asseteigenaar als de assetmanager hun bijdrage leveren aan de processtap 'Beleid en Strategie'.

Beheren en Programmeren

Beheren en programmeren is de taak die hoort bij de rol van assetmanager. Het omvat het uitwerken van de assetmanagementstrategie naar een beheerstrategie per vakdiscipline. Aan de hand van deze strategie en binnen de gegeven randvoorwaarden worden de activiteiten aan de wegen voor de middellange termijn gepland. De activiteiten kunnen zowel betrekking hebben op de dienstverlening, instandhouding, als op de functieverbetering. Alle betrokken medewerkers leveren hun activiteitenoverzichten aan. Vervolgens wordt gezamenlijk het programma opgesteld onder leiding van een assetmanager die verantwoordelijk is voor het opstellen van een middellange termijnplanning.

In 2016 is de Nota Infrastructurele Kapitaalgoederen vastgesteld (PS2016-600). Daarmee hebben de Staten besloten dat de programmering en realisatie van groot onderhoud aan het provinciale wegennet volgens de trajectaanpak plaats vindt. De trajectaanpak vormt daarmee het structurerend principe voor de integrale programmering en realisatie van de verschillende wegwerkzaamheden zoals de aanleg van rotondes, het reconstrueren van wegen en groot onderhoud. Waar nodig kan worden afgeweken van deze integrale aanpak. De kern van de trajectaanpak bestaat uit het bundelen van de werkzaamheden.

Met deze aanpak:

- hebben de omwonenden en weggebruikers minimaal last van de werkzaamheden;
- zijn de kosten van wegafzettingen per saldo lager, dan wanneer de werkzaamheden afzonderlijk worden uitgevoerd;
- verlopen de procedures zoals inspraak en besluitvorming efficiënter.

De onderhoudstoestand van de verhardingen en de kunstwerken zijn nagenoeg altijd leidend voor het jaar van trajectaanpak. Dit komt neer op een gemiddelde cyclus van negen jaar voor het vervangen van de asfaltdekkingen. Het precieze uitvoeringsjaar wordt bepaald aan de hand van de conditie van het asfalt, waardoor enige flexibiliteit in de programmering ontstaat. Wanneer bekend is in welk jaar welk traject wordt aangepakt, kunnen de overige activiteiten worden ingepland. Dit betreft zowel het meeliften met de leidende werkzaamheden, als het afstemmen van werkzaamheden op de trajectprogrammering.

Ten behoeve van de trajectaanpak is het hele wegennet van de provincie onderverdeeld in circa 140 trajecten van gemiddeld 8 km lang. De onderverdeling van de trajecten is gebaseerd op de volgende criteria:

- een traject is een herkenbare route voor de weggebruiker;
- een traject mag niet meer dan één verkeerskundige functie hebben;
- een traject moet een programmeerbare omvang hebben.

In figuur 2.3 is een overzicht gegeven van de trajecten.



Figuur 2.3: Trajecten provinciale wegen Gelderland ten behoeve van de trajectaanpak

Plannen en Voorbereiden

Het gedetailleerd uitwerken van het maatregelenprogramma voor de korte termijn gebeurt in de processtap 'Plannen en Voorbereiden'. Dit heeft ook betrekking op de voorbereiding van ondersteunende activiteiten zoals het uitvoeren van inspecties en metingen en alles rondom de dienstverlening. In deze processtap vindt de precieze planning van de activiteiten plaats, worden de precieze activiteiten bepaald en worden de benodigde uitvoerders aangehouden. De werkzaamheden worden uitgevoerd door de assetmanager.

Naast de grote activiteiten (inrichting en instandhouding) vinden er ook structurele onderhoudswerkzaamheden plaats die op regelmatige basis terugkeren, zoals het reinigen van verhardingen, het maaien van bermen, het onderhouden van bomen, etc.

Ook deze activiteiten worden gepland en voorbereid. Het hoe en het wat staat beschreven in de assetmanagementplannen per vakdiscipline. Afhankelijk van de verdeling van de taken worden de voorbereidingen gedaan door de assetmanager, of de serviceprovider.

Bouwen en Onderhouden

Na alle voorbereidingen vinden de werkzaamheden aan de weg plaats door de uitvoerder. Dit gebeurt aan de hand van de resultaten uit de processtap 'Plannen en Voorbereiden'. Voor een groot deel betreft het instandhoudingsactiviteiten (groot en klein onderhoud, verzorgingsonderhoud) aan de bestaande infrastructuur. Daarnaast vinden er ook nieuwbouw- en soms sloopactiviteiten plaats. De provincie is als beheerder eindverantwoordelijk voor een goede uitvoering van de activiteiten.

Afhankelijk van de afspraken met de uitvoerder houdt de provincie in meer of mindere mate toezicht op de uitvoerende activiteiten. Ook de uitvoering van de dienstverleningsactiviteiten valt onder de processtap 'Bouwen en Onderhouden'. Denk hierbij aan gladheidsbestrijding, afstemming van wegwerkzaamheden, calamiteitenafhandeling, operationeel verkeersmanagement, vergunningverlening en handhaving.

Monitoren en Analyseren

Monitoren is een belangrijk aspect in assetmanagement. Dit is de 'Check' uit de Plan – Do – Check – Act- Cirkel in het midden van de Roos van iAMPro. Het monitoren heeft betrekking op:

- de conditie waarin de kapitaalgoederen verkeren;
- het in kaart brengen van risico's als gevolg van assetmanagementactiviteiten;
- de kwaliteit van de uitgevoerde werkzaamheden;
- de voortgang van de projecten;
- de bewaking van de budgetten;
- de impact en effectiviteit van verbeteringsmaatregelen;
- de werking van de beheerstrategieën;
- de prestaties/het functioneren van het wegennet;
- de voortgang van het bereiken van de gestelde doelen;
- de wijzigingen in wet- en regelgeving en (provinciaal) beleid;
- de werking van de assetmanagementprocessen en het assetmanagementsysteem.

Door de monitoringsgegevens te analyseren wordt duidelijk waar bijsturing nodig is in het assetmanagementproces. De monitoring wordt uitgevoerd door de assetmanager en de serviceprovider.

Binnen de provincie wordt gemonitord op de conditie van de kapitaalgoederen (de infrastructuur), het functioneren van de kapitaalgoederen (de prestaties) en de invloed van de kapitaalgoederen op de omgeving. Het monitoren van de technische kwaliteit gebeurt door middel van periodieke inspecties, inhoudelijke onderzoeken en het regelmatig schouwen van het areaal. Om de prestaties van de kapitaalgoederen inzichtelijk te maken, wordt gekeken naar het functioneren van het gehele wegennet. Dit vindt plaats in de vorm van het monitoren van de verkeersintensiteiten op de wegen en het registreren van klachten.

De invloed van de kapitaalgoederen op de omgeving wordt nog niet structureel in kaart gebracht. Hetzelfde geldt voor beleidsevaluaties. Wel worden de programmeringsactiviteiten op projectniveau geëvalueerd. Dit gebeurt met het oog op de uitvoering.

In het algemeen ligt de nadruk van het monitoren binnen de organisatie op verantwoording en niet op evalueren en bijsturen. In het kader van assetmanagement is hier sprake van een verder te ontwikkelen traject. Belangrijk aandachtspunt daarbij is het ontwikkelen van indicatoren om op te sturen.

Evalueren en Bijsturen

Om de Plan – Do – Check – Act- Cirkel te sluiten wordt de processtap 'Evalueren en Bijsturen' uitgevoerd. Dit bestaat uit het bespreken van de analyseresultaten uit de stap 'Monitoren en Analyseren' door de assetmanager. Wanneer de resultaten er aanleiding toe geven, wordt er bijgestuurd in de andere processtappen. Bijsturing kan plaatsvinden op het niveau van begroten, het stellen van de doelen, het bepalen van de activiteiten en het uitvoeren van activiteiten. De bijsturing gebeurt dus door de asseteigenaar, de assetmanager en de serviceprovider, afhankelijk binnen welke processtap het plaatsvindt. Naast de inhoudelijke kant, vindt ook evaluatie en bijsturing plaats van het assetmanagementproces en het assetmanagementsysteem. Ook het evalueren en bijsturen van dit document maakt daar onderdeel van uit.

Bij de provincie Gelderland ligt de nadruk op het monitoren in het kader van het plannen van activiteiten en het afleggen van verantwoording. De verantwoording gebeurt via de jaarrekening en een beperkte mate van bijsturing vindt plaats via de Paragraaf Kapitaalgoederen. Er vindt weinig monitoring en bijsturing plaats naar aanleiding van de effecten die de activiteiten teweegbrengen. Er wordt wel bijgestuurd in de trajectprogrammering. In het kader van assetmanagement is het versterken van de processtap 'Evalueren en Bijsturen' een nog verder te ontwikkelen traject.

2.3 De 'Metrokaart' voor processen en activiteiten in het assetmanagementsysteem

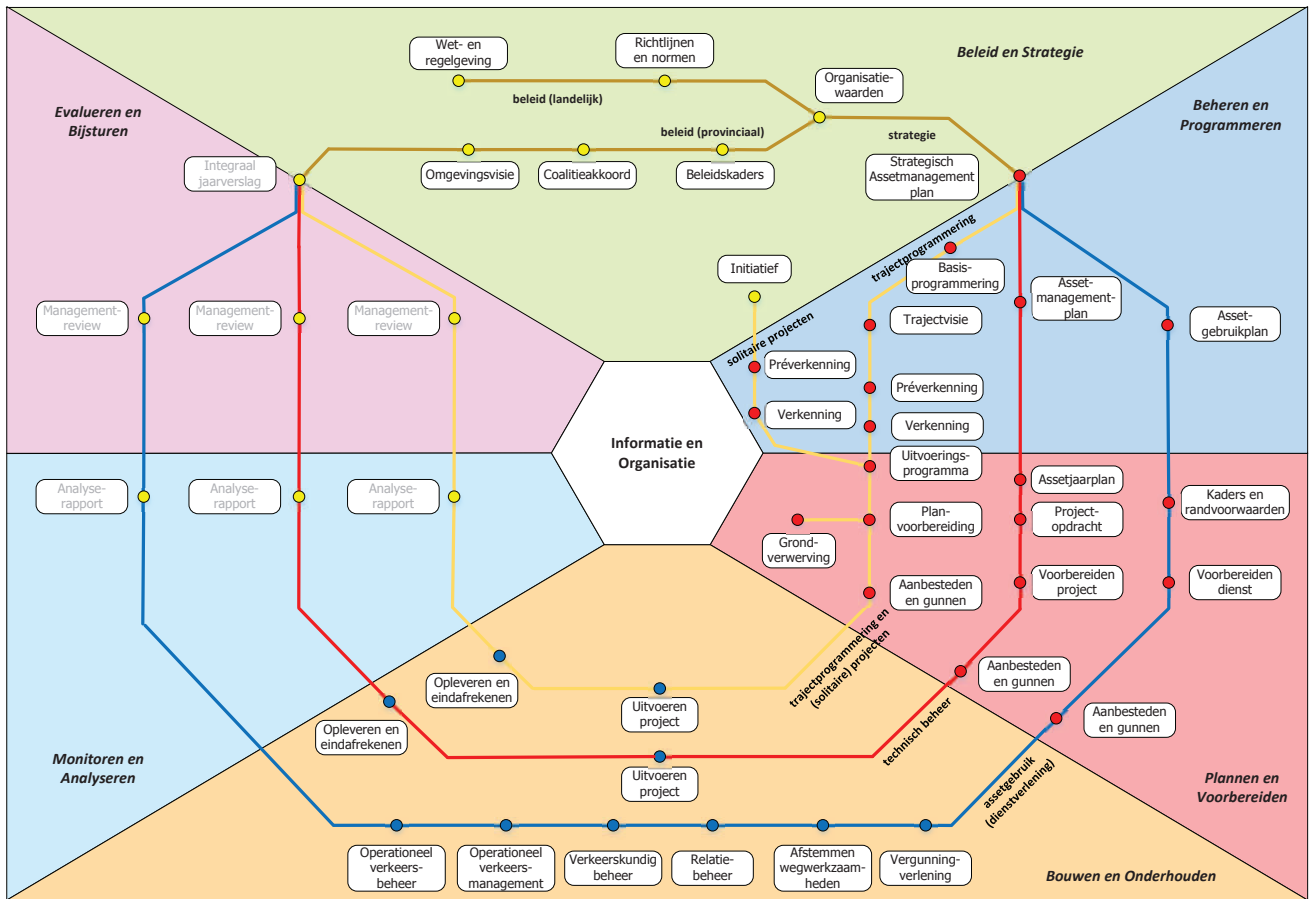
In de vorige paragrafen staat beschreven hoe de assetmanagementprocessen eruitzien. Daar hoort ook een praktische invulling bij. Wie heeft welke rol, welke taak, welke verantwoordelijkheden en hoe zijn de processen aan elkaar gekoppeld? Deze informatie is niet opgenomen in het SAMP, maar in de Metrokaart. Waar het SAMP een enigszins statisch document is, is de Metrokaart op elk moment te actualiseren. Om die reden is de Metrokaart digitaal uitgevoerd, zodat wijzigingen snel kunnen worden doorgevoerd.




De Metrokaart brengt de samenhang tussen de processtappen en activiteiten in beeld brengt. Het is (logischerwijs) gebaseerd op de Roos van iAMPro. In figuur 2.4 op de volgende pagina is een afdruk van de Metrokaart van november 2017 weergegeven. Voor de meest actuele versie wordt verwezen naar de kennissite assetmanagement van de provincie (<https://organisatie.prvglid.nl/kennis/assetmanagement>)

Met behulp van achtergrondkleuren zijn de processtappen weergegeven in de Metrokaart. De kleuren stemmen overeen met de kleuren uit de Roos van iAMPro. De stations beschrijven de uit te voeren activiteiten. De lijnen tussen de stations geven de relatie tussen de activiteiten weer, zodat iedereen kan zien hoe de werkzaamheden aan elkaar verbonden zijn. De kleuren van de metrolijnen staan toegelicht in tabel 2.4. Met de rode cirkel is aangegeven waar het opstellen van het SAMP is geëxecuteerd.

Wat gebeurt als een activiteit niet wordt uitgevoerd? Elk station op de metrolijn is een activiteit. In een optimaal assetmanagementproces worden alle activiteiten uitgevoerd. Wanneer dit niet het geval is, raakt het proces verstoord. In tabel 2.5 staat kort beschreven wat er kan gebeuren, wanneer activiteiten niet worden uitgevoerd.

Tabel 2.5 laat zien waarom het belangrijk is dat alle activiteiten worden uitgevoerd. Dat hoort nu eenmaal bij een procesorganisatie. Als een activiteit niet wordt uitgevoerd, gaat het proces haperen. In dat geval moet de oorzaak worden achterhaald en passende actie worden ondernomen. Het doel binnen assetmanagement is dat alle activiteiten uit de Metrokaart goed worden uitgevoerd.



Kleur van de metrolijn	Afdeling	Toelichting
	Gebruik	<p>Verkeersmanagement</p> <p>Zorgen voor een betrouwbaar en beschikbaar provinciaal wegennet in de gebruiksfase tijdens reguliere en incidentele verkeerssituaties.</p> <ul style="list-style-type: none"> • het voeren van regie op afstemming van wegwerkzaamheden (beperken verstoringen) • het signaleren en afhandelen van calamiteiten • het uitvoeren van gladheidsbestrijding
	Beheer	<p>Inframanagement</p> <p>Beheren van langdurige relaties met interne en externe stakeholders rondom het dagelijks beheer van de provinciale wegen. Niet projectgebonden.</p> <ul style="list-style-type: none"> • dagelijks beheer en klein onderhoud • verzorgingsonderhoud • calamiteitenonderhoud
	Traject-programmering en Projecten	<p>Relatiemanagement</p> <ul style="list-style-type: none"> • inrichting van de wegen • nieuwbouw en reconstructies • vervangingen • groot onderhoud

Figuur 2.4: De Metrokaart en tabel 2.4: Toelichting op de 'metrolijnen'

Als een activiteit in de volgende processtap niet wordt uitgevoerd...	Dan heeft dat als mogelijk effect:
Beleid en Strategie	Beheerders gaan hun eigen doelen formuleren, waardoor er wellicht teveel, te weinig, of niet de juiste dingen gebeuren.
Beheren en Programmeren	Van proactief beheer naar reactief beheer, omdat het niet mogelijk is om voor te sorteren.
Plannen en Voorbereiden	Stellen van verkeerde prioriteiten, uitvoeren van verkeerde activiteiten, niet afstemmen van activiteiten.
Bouwen en Onderhouden	Daling van de kwaliteit van de infrastructuur.
Monitoren en Analyseren	Symptombestrijding in plaats van het aanpakken van de oorzaak.
Evalueren en Bijsturen	Inefficiënt werken, black box-werkwijze.

Tabel 2.5: Het effect van het niet uitvoeren van activiteiten

3 Kaders voor infrastructuur

Eén van de belangrijkste kenmerken van assetmanagement, is dat elke werknemer binnen de organisatie begrijpt hoe hij/zij bijdraagt aan de doelen van de organisatie. Daardoor wordt het duidelijk welke activiteiten nodig zijn, waarom ze nodig zijn en hoe ze aan elkaar verbonden zijn. De verantwoordelijkheden voor de taken kunnen hierdoor laag in de organisatie liggen. Zo ontstaat de benodigde ruimte voor de eigenaarschap en innovaties.

De provincie Gelderland maakt gebruik van het instrument 'Line of Sight' om een lijn aan te brengen in de kaderstellende wetgeving en beleidsstukken. In de Line of Sight worden de abstracte organisatiedoelen stapsgewijs concreet gemaakt. Eerst op beleidsniveau, dan op beheerniveau voor het gehele netwerk en tenslotte op objectniveau. De Line of Sight legt de verbinding tussen het beleid aan de ene kant en de uitwerking aan de andere kant. Wanneer een beleidsdoel wijzigt, verandert ook de verdere uitwerking. De Line of Sight in dit document geeft de situatie in 2017 weer.

3.1 Introductie Line of Sight

Relatie met de processtappen

Het eerste basisbeginsel van assetmanagement is het leveren van waarde voor de organisatie en haar stakeholders. Hiervoor:

- wordt een duidelijk relatie gelegd tussen de doelen van de organisatie en de doelen binnen assetmanagement;
- worden de behoeften van de stakeholders meegenomen in de besluitvorming.

Dit is precies wat het instrument Line of Sight doet. Het laat zien hoe de waarde van de infrastructuur behouden blijft en waar er waarde wordt toegevoegd ten behoeve van de samenleving. Denk bij het laatste bijvoorbeeld aan het toepassen van gerecycled plastic in rotondes.

De Line of Sight vormt ook de basis voor het maken van de strategische assetmanagementkeuzen. Daarmee is het instrument onderdeel van de processtap 'Beleid en Strategie' en vormt het hart van het strategisch assetmanagementplan.

Het voorliggend SAMP is weliswaar het eerste SAMP voor de provincie Gelderland, de zorg voor de provinciale infrastructuur vindt al decennia plaats. Het eerste SAMP start daarom met een overzicht van de vastgestelde kaders en strategieën zoals beschikbaar in 2017. De belangrijkste bronnen zijn daarbij het Functioneel Kader Wegennet en de Nota Kapitaalgoederen. In de tweede versie van het SAMP komen deze bronnen bij elkaar en kan de volgende stap worden gezet in het maken van de strategische keuzen.

Met de uitwerking van de Line of Sight in dit SAMP worden handvatten geboden voor het opstellen van de onderliggende assetmanagementplannen. De Line of Sight in het SAMP heeft betrekking op het netwerkniveau. In de assetmanagementplannen vindt een verdere uitwerking plaats op het niveau van de kapitaalgoederen. Dit gebeurt per vakdiscipline.

Het actueel houden van de Line of Sight vindt plaats via de processtappen 'Monitoring & Analyse' en 'Evalueren en Bijsturen'. Bij het monitoren worden wijzigingen in wet- en regelgeving en in provinciaal beleid bijgehouden. Bij het evalueren en bijsturen worden de gevolgen van de wijzigingen in kaart gebracht en wordt waar nodig de Line of Sight aangepast. Deze wijzigingen kunnen invloed hebben op de assetmanagementplannen. Met behulp van de Line of Sight wordt snel duidelijk welke vakdisciplines geraakt worden door de wijzigingen en waar aanpassing van de assetmanagementplannen nodig is. Het doorvoeren van de wijzigingen maakt onderdeel uit van het thema Wijzigingen (zie § 1.5).

Spelregels bij Line of Sight

Eén van de kenmerken van assetmanagement is het transparante proces. De Line of Sight maakt duidelijk aan welke doelen er moet worden gewerkt. Tegelijkertijd laat het ook zien waar niet aan wordt gewerkt. Namelijk, als een doel niet in de Line of Sight staat, wordt er ook niets mee gedaan. Als toch de behoefte ontstaat om meer te willen doen dan in de Line of Sight wordt weergegeven, dan is het tijd om aanvullend beleid te formuleren.

De kern van assetmanagement bestaat uit het doen van de juiste dingen. Dat betekent niet te weinig doen, maar ook niet teveel. Door het beleid vast te laten stellen, spreekt de politiek zich uit over de doelen. Dan ontstaat de transparantie die nodig is om met elkaar in gesprek te gaan. Welke doelen zijn het belangrijkste, welke doelen zijn tegenstrijdig aan elkaar, hoeveel geld wordt er tegenover gezet, welke keuzes moeten er worden gemaakt, wat zijn de risico's etc.?

De Line of Sight is dus niet alleen een samenvatting van relevant beleid voor de zorg voor de provinciale infrastructuur, het draagt ook nadrukkelijk bij aan het assetmanagementproces. Daarom zijn er spelregels geformuleerd bij de Line of Sight:

- als er geen beleid is vastgesteld, wordt er ook geen uitvoering aan gegeven in het kader van assetmanagement;
- als verschillende beleidsplannen met elkaar conflicteren, worden de conflicten beleidsmatig eerst opgelost voordat er uitvoering aan wordt gegeven binnen assetmanagement;
- als er beleid ontbreekt, maar het wordt wel als noodzakelijk ervaren, dan wordt het op de agenda gezet voor de ontwikkeling van nieuw beleid.

Introductie van Beheerkaders

De Line of Sight bestaat uit twee delen:

1. Beheerkader Instandhouding;
2. Beheerkader Infrastructuur gerelateerd Beleid (afgekort tot Beheerkader Beleid).

Met beheer wordt bedoeld: alle activiteiten die nodig zijn om de provinciale infrastructuur naar wens te laten functioneren. Dit zijn activiteiten op het gebied van dienstverlening, inrichting én instandhouding en heeft betrekking op alle afdelingen binnen de provinciale organisatie die zich bezighouden met de infrastructuur.

De tweedeling is gemaakt om aan te geven dat er altijd een basis (of een ondergrens) is bij het uitvoeren van de activiteiten. Deze vloeit voort uit de wettelijke zorgplicht die de provincie heeft voor de infrastructuur. De basis staat beschreven in het Beheerkader Instandhouding en alle activiteiten die hieruit voortvloeien zijn noodzakelijk. Alleen op aanwijzen van de politiek kunnen minder activiteiten worden uitgevoerd. De politiek is zich dan bewust dat door deze afwijking niet meer aan de zorgplicht wordt voldaan. In de Nota Kapitaalgoederen staat verwoord hoe de provincie Gelderland ervoor zorgt dat de basis bewaakt blijft. Dit gebeurt door de kapitaalgoederen sober en doelmatig te onderhouden.

In het Beheerkader Beleid staat beschreven welke doelen de provincie nog meer nastreeft en hoe de infrastructuur kapitaalgoederen hier een bijdrage

aan leveren. Dit beheerkader is veel uitgebreider dan het Beheerkader Instandhouding, omdat er veel meer thema's bij komen kijken. Het Beheerkader Beleid is naast het waar en wanneer, ook van invloed op hoe de activiteiten worden uitgevoerd (bijvoorbeeld: minimale overlast voor omwonenden en weggebruikers, energiezuinig, ecologisch, etc.). Een belangrijke onderlegger voor het Beheerkader Beleid is het Functioneel Kader Wegennet.

Voor beide beheerkaders is een Line of Sight opgesteld. Aan de linkerkant staan de doelen op het hoogste abstractieniveau en verder naar rechts worden de doelen steeds concreter. Links gaat het over alle infrastructuur in de provincie en aan de rechterkant staan de kaders op objectniveau. Door de doelen op verschillende niveaus met elkaar te verbinden, ontstaat een lijn waarover is af te lezen hoe de doelen zich tot elkaar verhouden. Dit is de Line of Sight. Het maakt duidelijk waarom activiteiten worden uitgevoerd en waar het aan bijdraagt.

In principe is het zo dat alle activiteiten die volgen uit het Beheerkader Instandhouding altijd worden uitgevoerd. Wanneer er keuzen gemaakt moeten worden, dan gebeurt dit tussen de activiteiten die volgen uit het Beheerkader Beleid. Bij de uitvoering van de activiteiten uit het Beheerkader Instandhouding wordt wel rekening gehouden met de beleidsdoelen uit het Beheerkader Beleid (onder meer in de wijze van uitvoering).

Een bijzonder onderwerp is veiligheid. Wanneer de toestand van een kapitaalgoed aanleiding geeft tot een onveilige situatie, maakt het onderdeel uit van het Beheerkader Instandhouding. Het heeft namelijk een relatie met de wet- en regelgeving. Maar een kapitaalgoed kan ook ongeacht de toestand tot onveilige situaties leiden. Denk aan een boom in goede conditie in een obstakelvrije zone. In dat geval staat in het Beheerkader Beleid wat er moet gebeuren. Hetzelfde geldt voor wet- en regelgeving die iets zeggen over het functioneren van een gebied (bijvoorbeeld geluidszones). Ook deze vallen onder het Beheerkader Beleid.

De trajectaanpak is een voorbeeld van een beheerstrategie die volgt uit het programma Mobiliteit met als doel om de overlast voor omwonenden en gebruikers zoveel mogelijk te beperken. Dit maakt dus onderdeel uit van het Beheerkader Beleid. Het is geen noodzakelijke aanpak die volgt uit de zorgplicht en er is ook geen wet waarin staat dat de trajectaanpak verplicht is. Maar de provincie vindt het wel belangrijk dat de omwonenden en gebruikers niet onnodig belast worden en dat de bereikbaarheidsdoelstellingen niet in gevaar komen. De oplossing hiervoor is het minimaliseren van de uitvoeringstijd en dat leidt tot de beheerstrategie van de trajectaanpak.

Verdere uitwerking in assetmanagementplannen

In het SAMP zijn de beheerkaders uitgewerkt op netwerkniveau. Vervolgens worden beide kaders verder toegespitst op de verschillende typen kapitaalgoederen en dienstverleningen. Deze uitwerking is opgenomen in de assetmanagementplannen. Elke vakdiscipline heeft zijn eigen assetmanagementplan.

Categorie	Vakdisciplines	Bijbehorende plannen
Dienstverlening	verkeersmanagement	Assetgebruikplan
	inframangement	Assetgebruikplan
	relatiemanagement	Assetgebruikplan
Inrichting	mobiliteit autoverkeer	Functioneel kader wegennet
	mobiliteit fietsverkeer	Provinciale uitwerking van 'Focus op regionale fietsnet'
	natuur	Natuurvisie
Instandhouding	wegverhardingen	AMP verhardingen
	civiele kunstwerken	AMP Civiele kunstwerken
	groen	AMP Groen
	elektrotechnische installaties	AMP Elektrotechnische installaties
	wegelementen	AMP Wegelementen

In de assetmanagementplannen is het volgende opgenomen:

1. Ingrijpmaatstaven: deze geven aan waar en wanneer ingrijpen noodzakelijk is;
2. Beheerstrategieën: deze geven aan hoé er wordt ingegrepen.

Ad 1: Aandachtspunten bij de ingrijpmaatstaven

De ingrijpmaatstaven geven aan wanneer een beheeractiviteit nodig is. Daar horen vier aandachtspunten bij:

1. de ingrijpmaatstaven uit het Beheerkader Instandhouding zijn gekoppeld aan de verschillende typen kapitaalgoederen;
2. de ingrijpmaatstaven uit het Beheerkader; Beleid zijn gekoppeld aan gebieden, netwerken, trajecten of zones. Voor alle onderwerpen moeten er dus gebieden, netwerken, trajecten of zones worden aangeduid;
3. de ingrijpmaatstaven uit beide beheerkaders zijn gebaseerd op ervaringen van de eigen medewerkers en landelijke ervaringsgegevens (samengebracht in richtlijnen);
4. de ingrijpmaatstaven zullen regelmatig getoetst moeten worden.

Ad 2: Mogelijke beheerstrategieën

Per vakdiscipline wordt in het AMP aangegeven hoe de beheerstrategie voor de specifieke kapitaalgoederen eruit ziet. Dit is een verdere uitwerking van de strategieën op organisatieniveau. Mogelijke beheerstrategieën zijn:

monitoringsstrategie	uitvoeringsstrategie
maatregelstrategie	vervangingsstrategie
planningsstrategie	bedieningsstrategie
uitbestedingsstrategie	dienstverleningsstrategie
aanbestedingsstrategie	calamiteitenstrategie
onderhoudsstrategie	informatiestrategie

Per vakdiscipline wordt bekeken welke van de genoemde beheerstrategieën van toepassing zijn.

Prioriteren van de werkzaamheden

Het programma van de grote werkzaamheden wordt opgesteld in de processtap 'Beheren en Programmeren'. In principe worden alle noodzakelijke werkzaamheden uitgevoerd. Echter, het kan gebeuren dat het budget een beperkende factor is in de programmering. Op dat moment wordt de omvang van de risico's in beeld gebracht door te bepalen welke werkzaamheden het belangrijkste zijn om uit te voeren. De risico's worden mede bepaald met behulp van de gewichten uit het afwegingskader. Hoe belangrijker een doel, hoe groter de impact wanneer een activiteit niet wordt uitgevoerd.

Bij het prioriteren speelt de tweedeling in Beheerkader Instandhouding en Beheerkader Beleid een belangrijke rol. Het Beheerkader Instandhouding leidt tot de minimaal uit te voeren werkzaamheden. Dit is financieel afgedekt via de Nota Kapitaalgoederen. Een eventuele prioritering is daarom alleen van toepassing op de activiteiten die volgen uit het Beheerkader Beleid.

3.2 Beheerkader Instandhouding

Zorgplicht en Nota Kapitaalgoederen

De provincie is een wegbeheerder en heeft daarmee de verplichting om de openbare wegen te onderhouden. Dit is verwoord in artikel 15 van de Wegenwet. De provincie kan civielrechtelijke aansprakelijk worden gesteld als zij niet voldoet aan deze verplichting. Dit is van toepassing op het onderhoud van alle objecten die met deze weg verbonden zijn, zoals kunstwerken, bermen, verlichting, kabels, et cetera.

De wegbeheerder is verplicht om de verkeersveiligheid te verzekeren, de wegen berijdbaar te houden en de bereikbaarheid te waarborgen (Wegenverkeerswet, hoofdstuk 1, artikel 2). Daarnaast staat in de Provinciewet (artikel 193) dat de provinciale begroting structureel en reëel in evenwicht moet zijn, zowel van de voorgaande als van de toekomstige jaren. Specifiek wordt daarbij gewezen op de begroting van het onderhoud van de kapitaalgoederen. De risico's op het onderhoud van kapitaalgoederen moeten inzichtelijk zijn, om de financiële positie van de provincie te kunnen beoordelen.

De praktische vertaling van deze wetten is dat de wegbeheerder een maatschappelijke plicht heeft om op te treden als een goed rentmeester en om de wegen regelmatig en duurzaam te onderhouden. Duurzaam heeft in deze zin de betekenis van 'verantwoord omgaan met gemeenschapsgeld'.

Het Beheerkader Instandhouding geeft aan wanneer de toestand van een object aanleiding is om in actie te komen en valt uiteen in twee hoofdthema's:

1. voldoen aan wet- en regelgeving⁴;
2. verantwoord omgaan met gemeenschapsgeld.

Samen vormt dit de basis van goed beheer en is het de invulling van 'sober en doelmatig' zoals dat staat verwoord in de Nota Kapitaalgoederen. Provinciale Staten stuurt via de Nota Kapitaalgoederen dus niet alleen in financiële zin, maar ook inhoudelijk. Wanneer een volgende versie van het SAMP bestuurlijk wordt vastgesteld, stuurt Provinciale Staten inhoudelijk via het SAMP.

Voldoen aan wet- en regelgeving

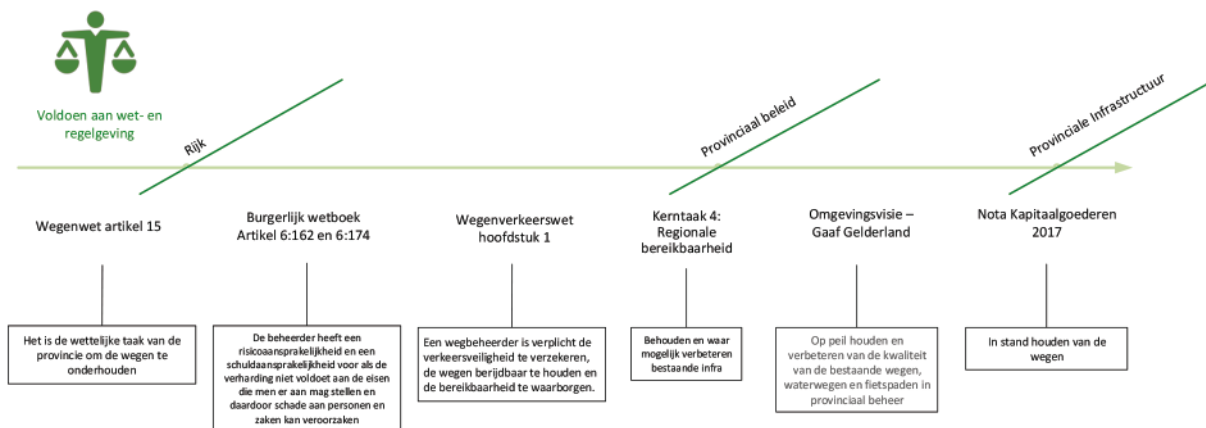
De toestand van de objecten mag geen aanleiding geven tot het ontstaan van (technisch) onveilige situaties en daaruit volgend aansprakelijkheidsclaims. Denk bijvoorbeeld aan vangrails die onvoldoende kunnen keren omdat ze verroest zijn, bomen waar vallende takken tot onveilige situaties kunnen leiden, hoog gras waardoor een kruispunt niet meer te overzien is etc.

Daarnaast zijn er voor de verschillende vakdisciplines specifieke normen. Denk hierbij aan de EU-regelgeving hoe om te gaan met exoten in het groenbeheer. Het voldoen aan de wet- en regelgeving gaat dus verder dan alleen de Wegenwet. Alle wet- en regelgeving die een relatie heeft met de toestand van de kapitaalgoederen, is hier van toepassing.

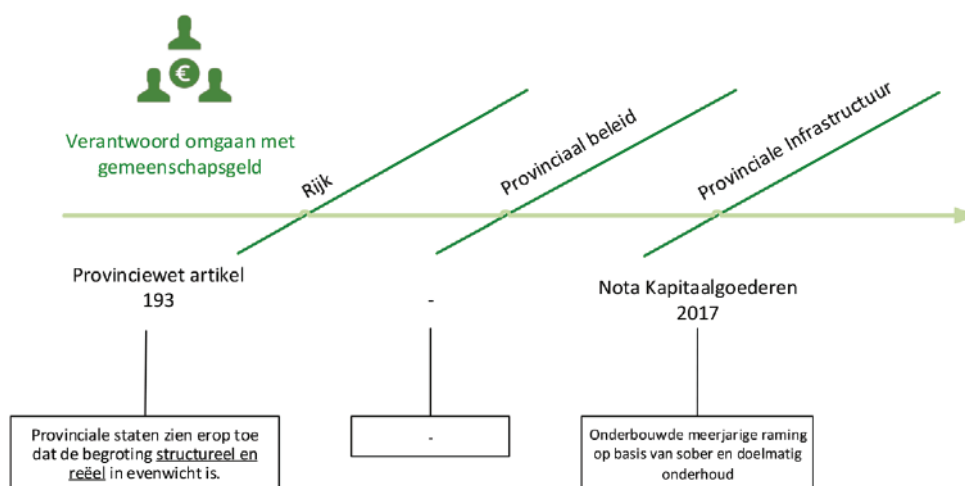
Verantwoord omgaan met gemeenschapsgeld

Wanneer een lichte schade op tijd wordt aangepakt, wordt een verergering van de schade voorkomen. Daarmee blijven de reparatiekosten beperkt. Het doel is om de kosten gedurende de levensduur van een object minimaal te houden. Door te beheren op basis van de levensduurkosten wordt verantwoord omgegaan met gemeenschapsgeld. Dit is één van de basisbeginselen van assetmanagement. De relaties tussen de toestandsaspecten van de kapitaalgoederen in verschillende omstandigheden en de ingrijpmomenten zijn uitgewerkt in de assetmanagementplannen per vakdiscipline. Wanneer het ingrijpmoment wordt bereikt, is het tijd om in te grijpen.

4 Ook bekend als 'Compliance'



Figuur 3.1: Beheerkader Instandhouding – Voldoen aan wet- en regelgeving



Figuur 3.2: Beheerkader Instandhouding – Verantwoord omgaan met gemeenschapsgeld

Uitwerking Beheerkader Instandhouding

De belangrijkste bron voor het Beheerkader Instandhouding is de Nota Kapitaalgoederen. De uitwerking van het Beheerkader Instandhouding staat in figuur 3.1 en in figuur 3.2.

3.3 Beheerkader infrastructuur gerelateerd Beleid

Het Beheerkader infrastructuur gerelateerd Beleid (afgekort Beheerkader Beleid) geeft aan wanneer er vanuit de beleidsplannen een reden is om een beheeractiviteit uit te voeren. Dit zijn extra activiteiten bovenop de instandhouding.

De beleidsdoelen vallen uiteen in drie hoofdthema's:

1. verplaatsen
2. verblijven (leefomgeving voor de mens)
3. milieu (leefklimaat)

De thema's zijn gekoppeld aan gebieden. Een gebied kan een regio binnen de provincie zijn, een wegtracé (lijngebied), een geluidszone etc. In de beleidsplannen is per gebied aangegeven wat de doelen zijn. Wanneer er geen onderscheid wordt gemaakt, geldt hetzelfde beleid voor alle provinciale wegen. Het onderscheid maken tussen gebieden is differentiëren op beleidsniveau. Het is ook mogelijk om te differentiëren op beheerniveau (sommige wegen of kapitaalgoederen beter onderhouden dan andere). Dat is tot op heden niet aan de orde binnen de provincie.

Verplaatsen

De functie van infrastructuur is dat mensen en goederen van A naar B komen. De mogelijkheid om te verplaatsen is belangrijk voor de Nederlandse en provinciale economie. Daarom stellen we daar hoge eisen aan. Het moet veilig gebeuren en het liefst met zo min mogelijk oponthoud. Bij het thema 'verplaatsen' staat het gebruik van de infrastructuur centraal. Dit is een zwaarwegend thema bij de provincie Gelderland en staat bekend onder de noemer 'Bereikbaarheid'. De uitwerking van dit thema staat in figuur 3.3 op de pagina 24.

Verblijven (leefomgeving van de mens)

Bij het thema 'verblijven' staat de mens centraal. Dit kunnen gebruikers van de weg zijn die tijdelijk op één plek verblijven (picknickplaats langs een fietspad, verzorgingsplaats langs een autoweg, carpoolplaats etc.), maar de aandacht ligt binnen dit thema vooral bij de mensen die rondom de provinciale wegen wonen: de omwonenden. Dit thema is opgebouwd rondom de zintuigen van de mens: horen, zien, voelen en ruiken. Alleen proeven valt buiten beschouwing. De uitwerking van dit thema staat in figuur 3.4 op pagina 25.

Milieu (leefklimaat)

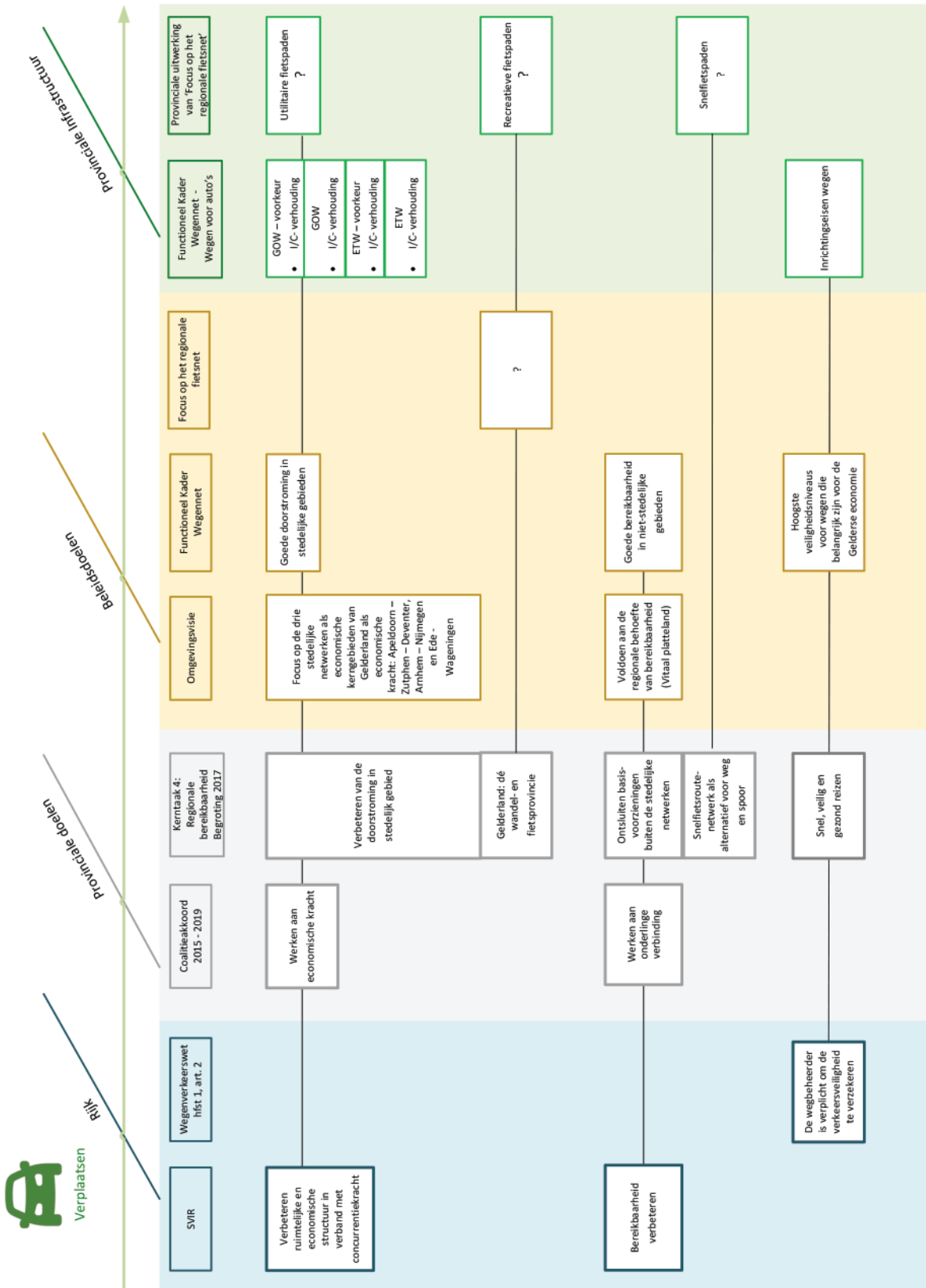
Binnen dit thema staan de elementen van de planeet (lucht, water, bodem) en flora & fauna centraal. Dit vertaalt zich naar de onderwerpen ecologie, energie, bodem, waterkwaliteit, klimaatverandering en schaarste van grondstoffen. De uitwerking van dit thema staat in figuur 3.5. Nadrukkelijk wordt hier vermeld dat 'milieu' niet hetzelfde is als 'duurzaamheid', maar dat we het in de spreektaal vaak wel zo bedoelen.

De definitie van duurzaamheid is de balans tussen people, planet en profit. In de driedeling van het functionele kader zijn deze onderwerpen te herkennen:

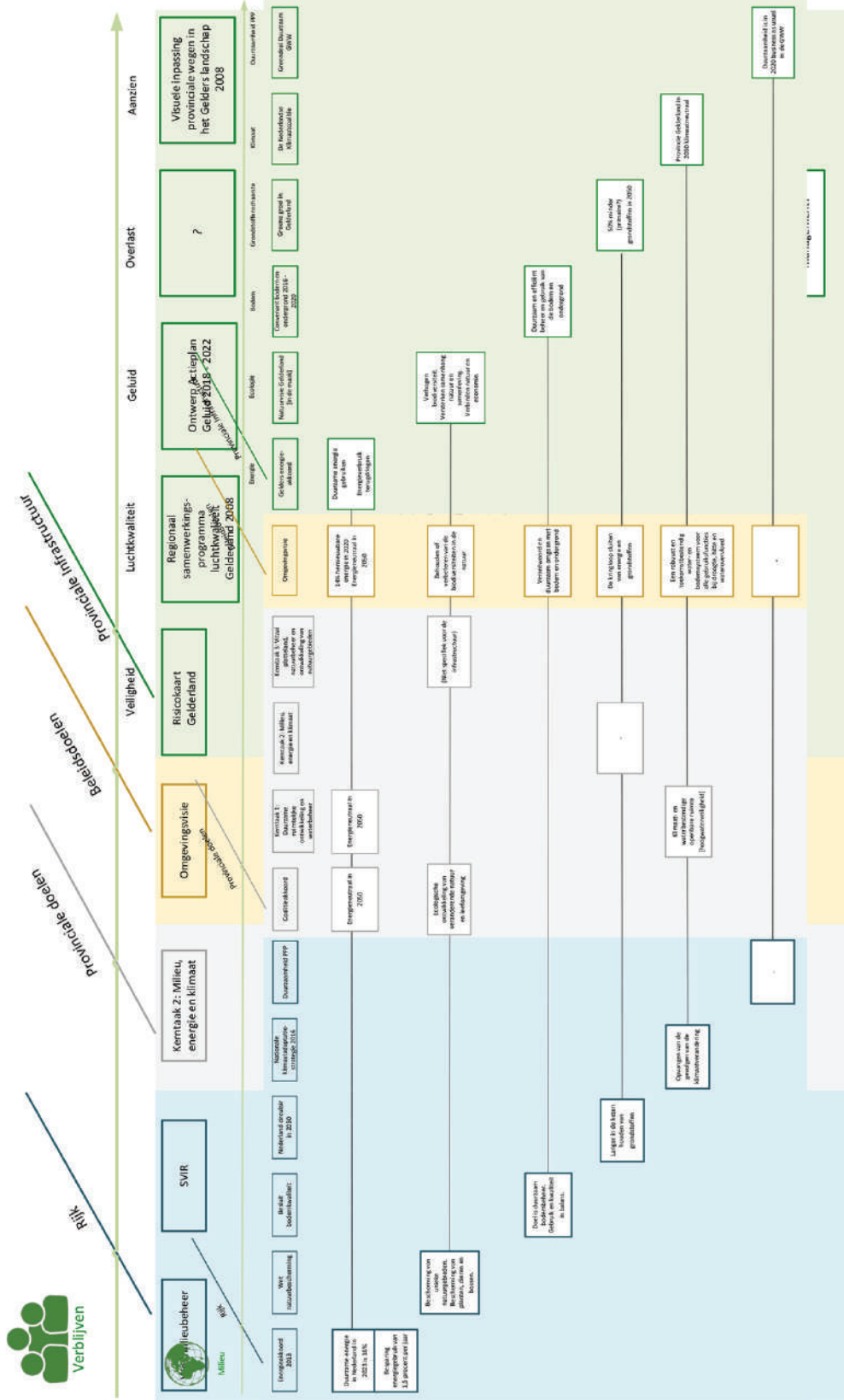
- verplaatsen = profit
- verblijven = people
- milieu = planet

Wanneer alle activiteiten uit het Beheerkader Beleid met elkaar in evenwicht zijn, zijn we duurzaam bezig. In de nieuwe versie van de omgevingsvisie is duurzaamheid één van de drie focusopgaven, naast bereikbaarheid en economie. Dan wordt duidelijk hoe de doelen zich ten opzichte van elkaar verhouden.

Op de volgende pagina's is de Line of Sight voor de thema's verplaatsen, verblijven en milieu uitgewerkt. In hoofdstuk 4 is vervolgens een korte beschrijving van alle genoemde wetten en beleidsstukken opgenomen. Daarin is ook aangegeven wat de wetten en beleidsstukken betekenen voor de infrastructuur en welke instrumenten van toepassing (kunnen) zijn.



Figuur 3.3: De uitwerking van het thema Verplaatsen



Figuur 3-4: De uitwerking van het thema Verbijven

4 Factsheets bij de Line of Sight

4.1 Toelichting bij de factsheets

In de Line of Sight in hoofdstuk 3 zijn de relevante wetgeving, beleidsstukken en convenanten op visuele wijze met elkaar in relatie gebracht. In dit hoofdstuk wordt een toelichting op deze stukken gegeven.

Per document staat beschreven:

- hoe groot de impact op de infrastructuur is;
- wat de betekenis is voor de infrastructuur;
- op welke vakdisciplines het van toepassing is.

Het overzicht beschrijft de stand van zaken in januari 2018.

Binnen de provincie Gelderland bestaat geen vakdiscipline water. Alle wateraspecten worden meegenomen in de vakdiscipline groen.

In tabel 4.1. zijn de relaties samengevat tussen de documenten en de vakdisciplines. De vakdiscipline elektrotechnische installaties is in de verdere paragrafen afgekort met ETI.

	Verkeersmanagement	Inframangement	Relatiemanagement	Mobiliteit	Verhandingen	Kunstwerken	Groen	Wegelementen	Elektrotechnische installaties (ETI)	Uitvoering
Wegenwet, artikel 15				<input checked="" type="checkbox"/>	<input checked="" type="checkbox"/>	<input checked="" type="checkbox"/>	<input checked="" type="checkbox"/>	<input checked="" type="checkbox"/>	<input checked="" type="checkbox"/>	<input checked="" type="checkbox"/>
Burgerlijk Wetboek, art 6:162 en 6:174	<input checked="" type="checkbox"/>	<input checked="" type="checkbox"/>	<input checked="" type="checkbox"/>	<input checked="" type="checkbox"/>	<input checked="" type="checkbox"/>	<input checked="" type="checkbox"/>	<input checked="" type="checkbox"/>	<input checked="" type="checkbox"/>	<input checked="" type="checkbox"/>	<input checked="" type="checkbox"/>
Wegenverkeerswet, hoofdstuk 1										
Provinciewet, artikel 193	<input checked="" type="checkbox"/>	<input checked="" type="checkbox"/>	<input checked="" type="checkbox"/>	<input checked="" type="checkbox"/>	<input checked="" type="checkbox"/>	<input checked="" type="checkbox"/>	<input checked="" type="checkbox"/>	<input checked="" type="checkbox"/>	<input checked="" type="checkbox"/>	
Coalitieakkoord 'Ruimte voor Gelderland' 2015 – 2019	<input checked="" type="checkbox"/>	<input checked="" type="checkbox"/>	<input checked="" type="checkbox"/>	<input checked="" type="checkbox"/>	<input checked="" type="checkbox"/>	<input checked="" type="checkbox"/>	<input checked="" type="checkbox"/>	<input checked="" type="checkbox"/>	<input checked="" type="checkbox"/>	<input checked="" type="checkbox"/>
Kerntaak 1: Duurzame ruimtelijke ontwikkeling en waterbeheer	<input checked="" type="checkbox"/>		<input checked="" type="checkbox"/>	<input checked="" type="checkbox"/>					<input checked="" type="checkbox"/>	
Kerntaak 2: Milieu, energie en klimaat	<input checked="" type="checkbox"/>	<input checked="" type="checkbox"/>	<input checked="" type="checkbox"/>	<input checked="" type="checkbox"/>	<input checked="" type="checkbox"/>	<input checked="" type="checkbox"/>	<input checked="" type="checkbox"/>	<input checked="" type="checkbox"/>	<input checked="" type="checkbox"/>	<input checked="" type="checkbox"/>
Kerntaak 3: Vitaal platteland, natuurbeheer en ontwikkeling van natuurgebieden				<input checked="" type="checkbox"/>	<input checked="" type="checkbox"/>	<input checked="" type="checkbox"/>	<input checked="" type="checkbox"/>	<input checked="" type="checkbox"/>		
Kerntaak 4: Regionale bereikbaarheid	<input checked="" type="checkbox"/>	<input checked="" type="checkbox"/>		<input checked="" type="checkbox"/>	<input checked="" type="checkbox"/>	<input checked="" type="checkbox"/>	<input checked="" type="checkbox"/>	<input checked="" type="checkbox"/>	<input checked="" type="checkbox"/>	
Omgevingswet	<input checked="" type="checkbox"/>	<input checked="" type="checkbox"/>	<input checked="" type="checkbox"/>	<input checked="" type="checkbox"/>	<input checked="" type="checkbox"/>	<input checked="" type="checkbox"/>	<input checked="" type="checkbox"/>	<input checked="" type="checkbox"/>	<input checked="" type="checkbox"/>	<input checked="" type="checkbox"/>
Gelderse Omgevingsvisie Gaaf Gelderland – 2017	<input checked="" type="checkbox"/>	<input checked="" type="checkbox"/>	<input checked="" type="checkbox"/>	<input checked="" type="checkbox"/>	<input checked="" type="checkbox"/>	<input checked="" type="checkbox"/>	<input checked="" type="checkbox"/>	<input checked="" type="checkbox"/>	<input checked="" type="checkbox"/>	<input checked="" type="checkbox"/>
Structuurvisie Infrastructuur en Ruimte (SVIR) 2012				<input checked="" type="checkbox"/>						
Functioneel Kader Wegennet 2017 provincie Gelderland	<input checked="" type="checkbox"/>	<input checked="" type="checkbox"/>		<input checked="" type="checkbox"/>	<input checked="" type="checkbox"/>	<input checked="" type="checkbox"/>	<input checked="" type="checkbox"/>	<input checked="" type="checkbox"/>	<input checked="" type="checkbox"/>	<input checked="" type="checkbox"/>
Focus op het regionale fietsnet				<input checked="" type="checkbox"/>	<input checked="" type="checkbox"/>	<input checked="" type="checkbox"/>	<input checked="" type="checkbox"/>	<input checked="" type="checkbox"/>	<input checked="" type="checkbox"/>	

	Verkeersmanagement	Inframangement	Relatiemanagement	Mobiliteit	Verhandingen	Kunstwerken	Groen	Wegelementen	Elektrotechnische installaties (ETI)	Uitvoering
Visie inpassing provinciale wegen in het Gelders landschap 2008				<input checked="" type="checkbox"/>	<input checked="" type="checkbox"/>	<input checked="" type="checkbox"/>	<input checked="" type="checkbox"/>	<input checked="" type="checkbox"/>		
Nota Kapitaalgoederen 2017 provincie Gelderland		<input checked="" type="checkbox"/>		<input checked="" type="checkbox"/>	<input checked="" type="checkbox"/>	<input checked="" type="checkbox"/>	<input checked="" type="checkbox"/>	<input checked="" type="checkbox"/>	<input checked="" type="checkbox"/>	
Wet milieubeheer				<input checked="" type="checkbox"/>	<input checked="" type="checkbox"/>	<input checked="" type="checkbox"/>	<input checked="" type="checkbox"/>	<input checked="" type="checkbox"/>	<input checked="" type="checkbox"/>	<input checked="" type="checkbox"/>
Besluit bodemkwaliteit				<input checked="" type="checkbox"/>	<input checked="" type="checkbox"/>	<input checked="" type="checkbox"/>	<input checked="" type="checkbox"/>		<input checked="" type="checkbox"/>	<input checked="" type="checkbox"/>
Wet natuurbescherming 2017				<input checked="" type="checkbox"/>	<input checked="" type="checkbox"/>		<input checked="" type="checkbox"/>		<input checked="" type="checkbox"/>	<input checked="" type="checkbox"/>
Gedragscode provinciale infrastructuur 2013				<input checked="" type="checkbox"/>	<input checked="" type="checkbox"/>		<input checked="" type="checkbox"/>		<input checked="" type="checkbox"/>	
Natuurvisie				<input checked="" type="checkbox"/>	<input checked="" type="checkbox"/>		<input checked="" type="checkbox"/>		<input checked="" type="checkbox"/>	
Agenda Landschap				<input checked="" type="checkbox"/>	<input checked="" type="checkbox"/>		<input checked="" type="checkbox"/>		<input checked="" type="checkbox"/>	
Ontwerp Actieplan Geluid 2018-2022				<input checked="" type="checkbox"/>	<input checked="" type="checkbox"/>				<input checked="" type="checkbox"/>	<input checked="" type="checkbox"/>
Regionaal samenwerkingsprogramma luchtkwaliteit Gelderland 2008		<input checked="" type="checkbox"/>		<input checked="" type="checkbox"/>					<input checked="" type="checkbox"/>	
Convenant bodem en ondergrond 2016 – 2020										
Nationale klimaatadaptatiestrategie 2016 (NAS)			<input checked="" type="checkbox"/>		<input checked="" type="checkbox"/>	<input checked="" type="checkbox"/>	<input checked="" type="checkbox"/>		<input checked="" type="checkbox"/>	
Energieakkoord 2013 (Rijk)										
Gelders energieakkoord 2015		<input checked="" type="checkbox"/>		<input checked="" type="checkbox"/>	<input checked="" type="checkbox"/>	<input checked="" type="checkbox"/>	<input checked="" type="checkbox"/>	<input checked="" type="checkbox"/>	<input checked="" type="checkbox"/>	<input checked="" type="checkbox"/>
Rijksbreed programma circulaire economie 'Nederland circulair in 2050' (2016)										
Groene groei in Gelderland – Uitvoeringsagenda Circulaire Economie – 2016					<input checked="" type="checkbox"/>	<input checked="" type="checkbox"/>	<input checked="" type="checkbox"/>	<input checked="" type="checkbox"/>	<input checked="" type="checkbox"/>	<input checked="" type="checkbox"/>
Nationale grondstoffenakkoord – 2017										
Green Deal Duurzaam GWW					<input checked="" type="checkbox"/>	<input checked="" type="checkbox"/>	<input checked="" type="checkbox"/>	<input checked="" type="checkbox"/>	<input checked="" type="checkbox"/>	<input checked="" type="checkbox"/>

Tabel 4.1: Relaties documenten en vakdisciplines

4.2 Rijksbeleid

Wegenwet, artikel 15

Geldigheidsduur	n.v.t.		
Bronbestand	Artikel 15 Wegenwet		
Line of Sight	Beheerkader Instandhouding		
Vastgesteld	<input checked="" type="checkbox"/> Ja	<input type="checkbox"/> Nee	<input type="checkbox"/> N.v.t.
Impact op Infra	<input checked="" type="checkbox"/> Hoog	<input type="checkbox"/> Middel	<input type="checkbox"/> Laag

Artikel 15

- 1 Het Rijk, de provincie, de gemeente en het waterschap is verplicht een weg te onderhouden, wanneer dat openbare lichaam dien tot openbaren weg heeft bestemd.
- 2 Het Rijk, de provincie, de gemeente en het waterschap is verplicht een weg en een in een weg zich bevinden duiker te onderhouden, wanneer dat openbare lichaam dien weg of dien duiker gedurende tien achtereenvolgende jaren heeft onderhouden, ook al was bij den aanvang van die tien jaren de weg, welke is onderhouden of waarin de duiker is gelegen, nog niet openbaar.
- 3 Tot het onderhoud van een weg als in het eerste en het tweede lid bedoeld, behoort mede het onderhoud van een tot dien weg behorende berm of een tot dien weg behorende bermssloot, echter slechts voor zover het onderhoud van den berm of de bermssloot dient ten behoeve van de instandhouding en de bruikbaarheid van den weg en voor zover het onderhoud niet, uit welken hoofde ook, tot de verplichting van anderen behoort.

Inhoud:

Artikel 15:

Het is de wettelijke taak van de provincie om de wegen te onderhouden.

Betekenis voor de infrastructuur:

De Wegenwet geeft niet aan wat de kwaliteitseisen zijn voor een weg. Dit wordt door de provincie zelf bepaald in het Beheerkader Instandhouding. De ondergrens is gekoppeld aan de veiligheidseis uit de Wegenverkeerswet hoofdstuk 1, artikel 2.

Relatie met:

Dienstverlening	Inrichting	Instandhouding	Uitvoering
<input type="checkbox"/> Verkeersmanagement		<input checked="" type="checkbox"/> Verhardingen	
<input type="checkbox"/> Inframangement	<input checked="" type="checkbox"/> Mobiliteit	<input checked="" type="checkbox"/> Kunstwerken	<input checked="" type="checkbox"/> Uitvoering
<input type="checkbox"/> Relatiemanagement		<input checked="" type="checkbox"/> Groen	
		<input checked="" type="checkbox"/> Wegelementen	
		<input checked="" type="checkbox"/> ETI	
<input type="checkbox"/>	<input checked="" type="checkbox"/>	<input checked="" type="checkbox"/>	<input checked="" type="checkbox"/>

Burgerlijk Wetboek, art 6:162 en 6:174

Geldigheidsduur	n.v.t.		
Bron	Artikel 162 Burgerlijk Wetboek Boek 6 Artikel 174 Burgerlijk Wetboek Boek 6		
Line of Sight	Beheerkader Instandhouding		
Vastgesteld	<input checked="" type="checkbox"/> Ja	<input type="checkbox"/> Nee	<input type="checkbox"/> N.v.t.
Impact op Infra	<input checked="" type="checkbox"/> Hoog	<input type="checkbox"/> Middel	<input type="checkbox"/> Laag

Artikel 162

1. Hij die jegens een ander een onrechtmatige daad pleegt, welke hem kan worden toegerekend, is verplicht de schade die de ander dientengevolge lijdt, te vergoeden.
2. Als onrechtmatige daad worden aangemerkt een inbreuk op een recht en een doen of nalaten in strijd met een wettelijke plicht of met hetgeen volgens ongeschreven recht in het maatschappelijk verkeer betaamt, een en ander behoudens de aanwezigheid van een rechtvaardigingsgrond.
3. Een onrechtmatige daad kan aan de dader worden toegerekend, indien zij te wijten is aan zijn schuld of aan een oorzaak welke krachtens de wet of de in het verkeer geldende opvattingen voor zijn rekening komt.

Korte Inhoud:

Artikel 6: 162

De wegbeheerder kan aansprakelijk worden gesteld als het gebruik van de weg gevaar oplevert voor de gebruiker.

Artikel 6:174

De aansprakelijkheid van de wegbeheerder is neergelegd in het Burgerlijk Wetboek, artikel 6:174.

Dit betekent dat een wegbeheerder de weg zodanig moet inrichten dat het verkeer waarvoor de weg opengesteld is, zonder gevaar gebruik kan maken van die weg.

Artikel 174

1. De bezitter van een opstal die niet voldoet aan de eisen die men daaraan in de gegeven omstandigheden mag stellen, en daardoor gevaar voor personen of zaken oplevert, is, wanneer dit gevaar zich verwezenlijkt, aansprakelijk, tenzij aansprakelijkheid op grond van de vorige afdeling zou hebben ontbroken indien hij dit gevaar op het tijdstip van het ontstaan ervan zou hebben gekend.
2. Bij erfpacht rust de aansprakelijkheid op de bezitter van het erfpachtsrecht. Bij openbare wegen rust zij op het overheidslichaam dat moet zorgen dat de weg in goede staat verkeert, bij kabels en leidingen op de kabel- en leidingbeheerder, behalve voor zover de kabel of leiding zich bevindt in een gebouw of werk en strekt tot toevoer of afvoer ten behoeve van dat gebouw of werk.
3. Bij ondergrondse werken rust de aansprakelijkheid op degene die op het moment van het bekend worden van de schade het werk in de uitoefening van zijn bedrijf gebruikt. Indien na het bekend worden van de schade een ander gebruiker wordt, blijft de aansprakelijkheid rusten op degene die ten tijde van dit bekend worden gebruiker was. Indien de schade is bekend geworden na beëindiging van het gebruik van het ondergrondse werk, rust de aansprakelijkheid op degene die de laatste gebruiker was.
4. Onder opstal in dit artikel worden verstaan gebouwen en werken, die duurzaam met de grond zijn verenigd, hetzij rechtstreeks, hetzij door vereniging met andere gebouwen of werken.
5. Degene die in de openbare registers als eigenaar van de opstal of van de grond staat ingeschreven, wordt vermoed de bezitter van de opstal te zijn.
6. Voor de toepassing van dit artikel wordt onder openbare weg mede begrepen het weglichaam, alsmede de weguitrusting.

Betekenis voor de infrastructuur:

De provincie Gelderland wil niet aansprakelijk worden gesteld als gevolg van nalatigheid in het kader van de zorgplicht. Samen met de Wegenwet, artikel 15 en de Wegenverkeerswet hoofdstuk 1, artikel 2 vormt dit de wettelijke basis voor de instandhouding van de provinciale infrastructuur en tevens de ondergrens van alle activiteiten. Dit komt samen in het Beheerkader Instandhouding.

Relatie met:

Dienstverlening	Inrichting	Instandhouding	Uitvoering
<input checked="" type="checkbox"/> Verkeersmanagement		<input checked="" type="checkbox"/> Verhandingen	
<input checked="" type="checkbox"/> Inframangement		<input checked="" type="checkbox"/> Kunstwerken	
<input checked="" type="checkbox"/> Relatiemanagement	<input checked="" type="checkbox"/> Mobiliteit	<input checked="" type="checkbox"/> Groen	<input checked="" type="checkbox"/> Uitvoering
		<input checked="" type="checkbox"/> Wegelementen	
		<input checked="" type="checkbox"/> ETI	
<input checked="" type="checkbox"/>	<input checked="" type="checkbox"/>	<input checked="" type="checkbox"/>	<input checked="" type="checkbox"/>

Wegenverkeerswet, hoofdstuk 1

Geldigheidsduur	n.v.t.		
Bronbestand	Artikel 2 Wegenverkeerswet 1994		
Line of Sight	Beheerkader Instandhouding Beheerkader Beleid – Milieu		
Vastgesteld	<input checked="" type="checkbox"/> Ja	<input type="checkbox"/> Nee	<input type="checkbox"/> N.v.t.
Impact op Infra	<input checked="" type="checkbox"/> Hoog	<input type="checkbox"/> Middel	<input type="checkbox"/> Laag

Artikel 1:

De berm behoort tot de weg.

Artikel 2:

Een wegbeheerder is verplicht de verkeersveiligheid te verzekeren, de wegen berijdbaar te houden en de bereikbaarheid te waarborgen.

Daarnaast heeft de wegbeheerder als taak dat:

- milieuhinder en aantasting van het landschappelijk karakter wordt beperkt of voorkomen;
- energiegebruik wordt beperkt.

De wegbeheerder is bevoegd om in dit kader aanvullende regels te stellen.

Betekenis voor de infrastructuur:

- De wegbeheerder moet de berm onderhouden.
- De toestandsaspecten van de kapitaalgoederen mogen niet tot verkeersonveiligheid leiden.
- De inrichting van de infrastructuur mag niet tot verkeersonveiligheid leiden.
- Minimaliseren milieuhinder, aantasting van het landschap en energiegebruik.
- Bereikbaarheid: uitgewerkt in Structuurvisie Infrastructuur en Ruimte 2012 (SVIR).

Provinciewet, artikel 193

Geldigheidsduur	n.v.t.		
Bronbestand	Artikel 193 Provinciewet Toelichting: https://zoek.officielebekendmakingen.nl/kst-33302-3.html		
Line of Sight	Beheerkader Instandhouding		
Vastgesteld	<input checked="" type="checkbox"/> Ja	<input type="checkbox"/> Nee	<input type="checkbox"/> N.v.t.
Impact op Infra	<input checked="" type="checkbox"/> Hoog	<input type="checkbox"/> Middel	<input type="checkbox"/> Laag

Artikel 193:2 – De provinciale begroting

Provinciale Staten zien erop toe dat de begroting structureel en reëel in evenwicht is. Hiervan kunnen zij afwijken indien aannemelijk is dat het structureel en reëel evenwicht in de begroting in de eerstvolgende jaren tot stand zal worden gebracht.

Toelichting: De term ‘reëel’ betekent dat de ramingen in de begroting reëel moeten zijn, zowel van de voorgaande als van de toekomstige jaren. Specifiek wordt gewezen op de begroting van het onderhoud van de kapitaalgoederen. De risico’s op het onderhoud van kapitaalgoederen moeten inzichtelijk zijn, om de financiële positie van de provincie te kunnen beoordelen. Als de financiële positie niet in orde is, komt de verticale toezichthouder in actie.

Betekenis voor de infrastructuur

Voor het managen van de kapitaalgoederen betekent het wetsartikel het volgende:

- De ramingen van de beheerkosten moeten reëel zijn en onderbouwd. Hiervoor is actuele informatie nodig over het areaal en de conditie daarvan.
- Er moet een reële schatting worden gemaakt van de beheerkosten voor de komende jaren. Provinciale Staten bepaalt vervolgens hoe dit wordt opgenomen in de begroting en zorgt voor het benodigde evenwicht.
- Door te werken op basis van levensduurkosten worden de beheerkosten geminimaliseerd. De prognose van de toekomstige beheerkosten vindt plaats op basis van dit principe.
- Provinciale Staten wordt op de hoogte gesteld van de eventuele consequenties van de toegekende budgetten voor beheer en onderhoud van de kapitaalgoederen.

Relatie met:

Dienstverlening	Inrichting	Instandhouding	Uitvoering
<input checked="" type="checkbox"/> Verkeersmanagement		<input checked="" type="checkbox"/> Verhardingen	
<input checked="" type="checkbox"/> Inframangement	<input checked="" type="checkbox"/> Mobiliteit	<input checked="" type="checkbox"/> Kunstwerken	<input type="checkbox"/> Uitvoering
<input checked="" type="checkbox"/> Relatiemanagement		<input checked="" type="checkbox"/> Groen	
		<input checked="" type="checkbox"/> Wegelementen	
		<input checked="" type="checkbox"/> ETI	
<input checked="" type="checkbox"/>	<input checked="" type="checkbox"/>	<input checked="" type="checkbox"/>	<input type="checkbox"/>

Omgevingswet

Geldigheidsduur	Verwachte datum van inwerkingtreding: 1 januari 2021		
Bronbestand	https://www.omgevingswetportaal.nl/		
Line of Sight	Beheerkader Beleid – Verplaatsen, Verblijven, Milieu		
Vastgesteld	<input type="checkbox"/> Ja	<input checked="" type="checkbox"/> Nee	<input type="checkbox"/> N.v.t.
Impact op Infra	<input type="checkbox"/> Hoog	<input checked="" type="checkbox"/> Middel	<input type="checkbox"/> Laag

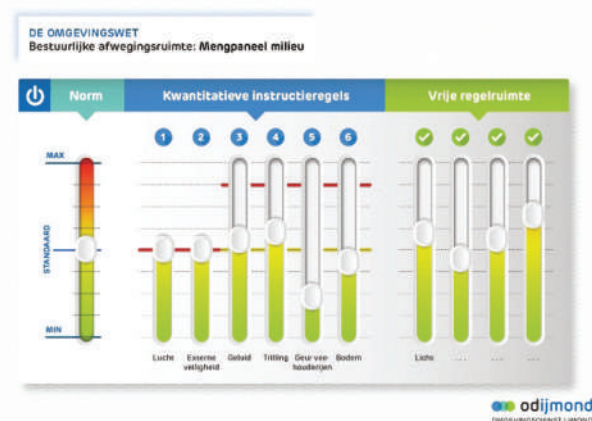
Inhoud:

De planning is dat op 1 januari 2021 de Omgevingswet van kracht wordt. Hiermee worden 26 wetten gebundeld in één overkoepelende wet voor de fysieke leefomgeving. De Omgevingswet gaat over het beschermen en benutten van de fysieke leefomgeving. Het motto is: 'Ruimte voor ontwikkeling, waarborgen voor kwaliteit'. De wet is gericht op het in onderlinge samenhang:

- bereiken en in stand houden van een veilige en gezonde fysieke leefomgeving en een goede omgevingskwaliteit;
- doelmatig beheren, gebruiken en ontwikkelen van de fysieke leefomgeving ter vervulling van maatschappelijke behoeften.

De Omgevingswet bevat zes kerninstrumenten, waarvan de omgevingsvisie en het omgevingsplan de belangrijkste zijn. Andere instrumenten zijn de omgevingsvergunning, de omgevingsverordening, omgevingswaarden en de programma-uitwerking van de visie.

De omgevingsvisie gaat onder andere in op de samenhang tussen ruimte, water, milieu, natuur, landschap, verkeer en vervoer, infrastructuur en cultureel erfgoed. De wetgever stelt als voorwaarden dat een omgevingsvisie integraal moet zijn en dat de visie rekening houdt met vier milieubeginselen: het voorzorgsbeginsel, het beginsel van preventief handelen, het beginsel dat milieuaantastingen bij voorrang aan de bron moeten worden bestreden en het beginsel dat de vervuiler betaalt.



Betekenis voor de infrastructuur:

De Omgevingswet gaat over de fysieke leefomgeving. Aangezien de infrastructuur een ruimtelijk element is, bestaat er een sterke relatie tussen de Omgevingswet en de infrastructuur.

De provincie Gelderland heeft in 2014 al de eerste versie van haar Omgevingsvisie opgeleverd en loopt daarmee vooruit op de Omgevingswet. Voor de provincie is de Omgevingsvisie leidend voor al het ruimtelijke beleid. De concrete gevolgen voor de infrastructuur staan beschreven bij de toelichting op de Omgevingsvisie.

Relatie met:

Dienstverlening	Inrichting	Instandhouding	Uitvoering
<input checked="" type="checkbox"/> Verkeersmanagement		<input checked="" type="checkbox"/> Verhardingen	
<input checked="" type="checkbox"/> Inframangement	<input checked="" type="checkbox"/> Mobiliteit	<input checked="" type="checkbox"/> Kunstwerken	<input checked="" type="checkbox"/> Uitvoering
<input checked="" type="checkbox"/> Relatiemanagement		<input checked="" type="checkbox"/> Groen	
		<input checked="" type="checkbox"/> Wegelementen	
		<input checked="" type="checkbox"/> ETI	
<input checked="" type="checkbox"/>	<input checked="" type="checkbox"/>	<input checked="" type="checkbox"/>	<input checked="" type="checkbox"/>

Structuurvisie Infrastructuur en Ruimte (SVIR) 2012

Geldigheidsduur	n.v.t.		
Bronbestand	https://www.rijksoverheid.nl/documenten/rapporten/2012/03/13/structuurvisie-infrastructuur-en-ruimte		
Line of Sight	Beheerkader Beleid – Verplaatsen		
Vastgesteld	<input checked="" type="checkbox"/> Ja	<input type="checkbox"/> Nee	<input type="checkbox"/> N.v.t.
Impact op Infra	<input type="checkbox"/> Hoog	<input type="checkbox"/> Middel	<input checked="" type="checkbox"/> Laag

Korte Inhoud:

In de SVIR staan de ambities van het Rijk voor 2040. Het Rijk kiest drie doelen om Nederland concurrerend, bereikbaar, leefbaar en veilig te houden voor de middellange termijn (2028):

- het vergroten van de concurrentiekracht van Nederland door het versterken van de ruimtelijk-economische structuur van Nederland;
- het verbeteren en ruimtelijk zekerstellen van de bereikbaarheid waarbij de gebruiker voorop staat;
- het waarborgen van een leefbare en veilige omgeving waarin unieke natuurlijke en cultuurhistorische waarden behouden zijn.

Betekenis voor de infrastructuur:

Uitwerking van de SVIR voor de provincie Gelderland staat in het Functioneel Kader Wegennet 2017.

Relatie met:

Dienstverlening	Inrichting	Instandhouding	Uitvoering
<input type="checkbox"/> Verkeersmanagement		<input type="checkbox"/> Verhardingen	
<input type="checkbox"/> Inframangement		<input type="checkbox"/> Kunstwerken	
<input type="checkbox"/> Relatiemanagement	<input checked="" type="checkbox"/> Mobiliteit	<input type="checkbox"/> Groen	<input type="checkbox"/> Uitvoering
		<input type="checkbox"/> Wegelementen	
		<input type="checkbox"/> ETI	
<input type="checkbox"/>	<input checked="" type="checkbox"/>	<input type="checkbox"/>	<input type="checkbox"/>

Wet milieubeheer

Geldigheidsduur	Totdat de Omgevingswet in werking treedt (verwacht 1 januari 2021)		
Bronbestand	http://wetten.overheid.nl/BWBR0003245/2017-08-30		
Line of Sight	Beheerkader Beleid – Verblijven Beheerkader Beleid – Milieu		
Vastgesteld	<input checked="" type="checkbox"/> Ja	<input type="checkbox"/> Nee	<input type="checkbox"/> N.v.t.
Impact op Infra	<input type="checkbox"/> Hoog	<input checked="" type="checkbox"/> Middel	<input type="checkbox"/> Laag

Inhoud:

De Wet Milieubeheer is de juridische gereedschapskist om het milieu te beschermen. Het geeft algemene regels voor verschillende onderwerpen, van stoffen en afvalstoffen tot handhaving, openbaarheid van milieugegevens en beroepsmogelijkheden.

De Wet milieubeheer is een kader- of raamwet: het bevat de algemene regels voor het milieubeheer. Meer specifieke regels worden uitgewerkt in besluiten (algemene maatregelen van bestuur of AMvB's) en ministeriële regelingen. Eén daarvan is het Besluit bodemkwaliteit. In het Besluit bodemkwaliteit zijn regels met betrekking tot kwaliteitsborging, bouwstoffen, grond, en baggerspecie vastgelegd om de bodem en het oppervlaktewater te beschermen tegen verontreinigingen uit bouwstoffen.

Daarnaast bevat de Wet Milieubeheer de richtlijn (hoofdstuk 11) om de "geluidsgevoelige objecten" te beschermen. Dit zijn woningen en andere geluidsgevoelige gebouwen en terreinen zoals ziekenhuizen. Dit is gebaseerd op de Richtlijn Omgevingslawaai, uitgevaardigd door de Europese Unie in 2002. In deze richtlijn nemen de geluidbelastingkaarten en actieplannen een centrale plaats in. De plannen en kaarten dienen te worden opgesteld voor zogenaamde agglomeraties (gebieden met een bepaald aantal inwoners) en voor belangrijke wegen, spoorwegen en luchthavens.

De Wet milieubeheer zal over een aantal jaren opgaan in de Omgevingswet.

Betekenis voor de infrastructuur:

Regels ten aanzien van geluid en luchtkwaliteit komen aan bod in de omgevingswet.

Relatie met:

Dienstverlening	Inrichting	Instandhouding	Uitvoering
<input type="checkbox"/> Verkeersmanagement		<input checked="" type="checkbox"/> Verhardingen	
<input type="checkbox"/> Inframangement		<input checked="" type="checkbox"/> Kunstwerken	
<input type="checkbox"/> Relatiemanagement	<input checked="" type="checkbox"/> Mobiliteit	<input checked="" type="checkbox"/> Groen	<input checked="" type="checkbox"/> Uitvoering
		<input checked="" type="checkbox"/> Wegelementen	
		<input checked="" type="checkbox"/> ETI	
<input type="checkbox"/>	<input checked="" type="checkbox"/>	<input checked="" type="checkbox"/>	<input checked="" type="checkbox"/>

Wet Natuurbescherming 2017

Geldigheidsduur	n.v.t.		
Bronbestand	http://wetten.overheid.nl/BWBR0037552/2017-09-01		
Line of Sight	Beheerkader Beleid – Verblijven Beheerkader Beleid – Milieu		
Vastgesteld	<input checked="" type="checkbox"/> Ja	<input type="checkbox"/> Nee	<input type="checkbox"/> N.v.t.
Impact op Infra	<input type="checkbox"/> Hoog	<input checked="" type="checkbox"/> Middel	<input type="checkbox"/> Laag

Inhoud:

De Wet Natuurbescherming regelt de bescherming van natuurgebieden die uniek zijn voor Nederland en Europa, de bescherming van planten en dieren en van bossen en andere houtopstanden. De provincie is verantwoordelijk voor de vergunningen die in het kader van die wet worden verleend.

De Wet Natuurbescherming is een samenvoeging van de 3 bestaande wetten: Natuurbeschermingswet 1998, de Boswet en de Flora- en faunawet. Met slechts 1 wet en minder regels wordt het overzichtelijker om de wet toe te passen. Bevoegdheden voor vergunningverlening, toezicht en handhaving die tot de invoering van de Wet Natuurbescherming nog bij het Rijk lagen, zijn overgedragen aan de provincie.

In het kader van de (oude) Flora- en Faunawet is een gedragscode 'Provinciale Infrastructuur' ontstaan, waarmee een gezamenlijke en uniforme aanpak voor alle provincies wordt nagestreefd.

Betekenis voor de infrastructuur:

De relatie tussen de infrastructuur en de Wet Natuurbescherming komt vooral tot uiting in de gedragscode 'Provinciale Infrastructuur'.

Relatie met:

Dienstverlening	Inrichting	Instandhouding	Uitvoering
<input type="checkbox"/> Verkeersmanagement		<input checked="" type="checkbox"/> Verhardingen	
<input type="checkbox"/> Inframangement		<input type="checkbox"/> Kunstwerken	
<input type="checkbox"/> Relatiemanagement	<input checked="" type="checkbox"/> Mobiliteit	<input checked="" type="checkbox"/> Groen	<input checked="" type="checkbox"/> Uitvoering
		<input type="checkbox"/> Wegelementen	
		<input checked="" type="checkbox"/> ETI	
<input type="checkbox"/>	<input checked="" type="checkbox"/>	<input checked="" type="checkbox"/>	<input checked="" type="checkbox"/>

Besluit bodemkwaliteit

Geldigheidsduur	Totdat de Omgevingswet in werking treedt (verwacht 1 januari 2021)		
Bronbestand	Besluit bodemkwaliteit		
Line of Sight	Beheerkader Beleid – Verblijven Beheerkader Beleid – Milieu		
Vastgesteld	<input checked="" type="checkbox"/> Ja	<input type="checkbox"/> Nee	<input type="checkbox"/> N.v.t.
Impact op Infra	<input type="checkbox"/> Hoog	<input checked="" type="checkbox"/> Middel	<input type="checkbox"/> Laag

Inhoud:

Het Besluit Bodemkwaliteit (Bbk) is een Algemene maatregel van bestuur in het kader van de Wet Milieubeheer en zal op termijn opgaan in de Omgevingswet. Het doel van het Bbk is duurzaam bodembeheer. Dat wil zeggen: een balans tussen bescherming van de bodemkwaliteit voor mens en milieu, én gebruik van de bodem voor maatschappelijke ontwikkelingen zoals woningbouw of aanleg van wegen.

Het Besluit bodemkwaliteit omvat regels voor de toepassing van grond, baggerspecie en bouwstoffen en stelt kwaliteitseisen aan de uitvoering van bodemwerkzaamheden. Om de bodem en het oppervlaktewater te beschermen tegen mogelijke verontreinigingen, stelt het besluit randvoorwaarden aan de toepassingsmogelijkheden van bouwstoffen in een werk. Bij een werk kan men denken aan een bouwwerk, wegverharding, geluidswal of een andere functionele toepassing. Het besluit heeft alleen betrekking op steenachtige bouwstoffen zoals beton, asfalt en bakstenen. Het geeft tevens duidelijkheid over de hergebruiksmogelijkheden van reststoffen als bouwstof.

Betekenis voor de infrastructuur:

- het Besluit bodemkwaliteit is van toepassing bij het verlagen van de wegbermen en het baggeren van wegsloten;
- het Besluit bodemkwaliteit is van toepassing bij het gebruik van steenachtige bouwstoffen.

Agenda Landschap

Geldigheidsduur	In ontwikkeling		
Bronbestand			
Line of Sight	Beheerkader Beleid – Milieu		
Vastgesteld	<input type="checkbox"/> Ja	<input checked="" type="checkbox"/> Nee	<input type="checkbox"/> N.v.t.
Impact op Infra	<input checked="" type="checkbox"/> Hoog	<input type="checkbox"/> Middel	<input type="checkbox"/> Laag

Inhoud:

De Agenda Landschap geeft invulling aan de vraag hoe ontwikkelingen als grootschalige landbouw, duurzame energie inwinning, ruimte voor de rivier en klimaatverandering qua vorm in het landschap gaan passen.

Betekenis voor de infrastructuur:

De agenda is nog in ontwikkeling. De verwachting is dat er een sterke relatie is met de inrichting van de infrastructuur.

Relatie met:

Dienstverlening	Inrichting	Instandhouding	Uitvoering
<input type="checkbox"/> Verkeersmanagement		<input checked="" type="checkbox"/> Verhardingen	
<input type="checkbox"/> Inframangement		<input type="checkbox"/> Kunstwerken	
<input type="checkbox"/> Relatiemanagement	<input checked="" type="checkbox"/> Mobiliteit	<input checked="" type="checkbox"/> Groen	<input type="checkbox"/> Uitvoering
		<input type="checkbox"/> Wegelementen	
		<input checked="" type="checkbox"/> ETI	
<input type="checkbox"/>	<input checked="" type="checkbox"/>	<input checked="" type="checkbox"/>	<input type="checkbox"/>

Convenant bodem en ondergrond 2016 – 2020

Geldigheidsduur	2016 – 2020		
Bronbestand	Convenant bodem en ondergrond 2016 – 2020		
Line of Sight	Beheerkader Beleid – Verblijven		
Vastgesteld	<input checked="" type="checkbox"/> Ja	<input type="checkbox"/> Nee	<input type="checkbox"/> N.v.t.
Impact op Infra	<input type="checkbox"/> Hoog	<input type="checkbox"/> Middel	<input checked="" type="checkbox"/> Laag

Inhoud:

In 2015 is een nieuw Bodemconvenant afgesloten tussen het Rijk, provincies, gemeenten en waterschappen. Hierin staan vervolgafspraken voor een duurzaam en efficiënt beheer en gebruik van de bodem en ondergrond.

Het tweede Convenant Bodem en Ondergrond (2016-2020) zorgt voor een voortzetting van de saneringsoperatie van de Nederlandse bodem en ondergrond. Daarnaast geeft het invulling aan de transitie naar duurzaam en efficiënt beheer en gebruik van bodem en ondergrond. Dit gebeurt onder meer door sterk in te zetten op kennis- en innovatieontwikkeling. Hiermee verschuift de focus langzaam van de nalatenschap uit het verleden naar eigenaarschap van actuele maatschappelijke opgaves, zoals energietransitie en een circulaire economie.

De afspraken in het Bodemconvenant gaan onder andere over:

- duurzaam en efficiënt beheer en gebruik van bodem en ondergrond;
- sanering van spoedlocaties voor 2020;
- gebiedsgericht beheer van grondwaterverontreinigingenaanpak verontreinigde regionale waterbodems;
- diffuse bodemverontreiniging.

Betekenis voor de infrastructuur:

Een uitwerking van het Bodemconvenant naar de provinciale wegen is niet beschikbaar.

Nationale klimaatadaptatiestrategie 2016 (NAS)

Geldigheidsduur	n.v.t.		
Bronbestand	NAS		
Line of Sight	Beheerkader Beleid – Verblijven, Milieu		
Vastgesteld	<input checked="" type="checkbox"/> Ja	<input type="checkbox"/> Nee	<input type="checkbox"/> N.v.t.
Impact op Infra	<input type="checkbox"/> Hoog	<input type="checkbox"/> Middel	<input checked="" type="checkbox"/> Laag

Inhoud:

Toen het onderwerp klimaatverandering voor het eerst onder de politieke aandacht kwam, bestond de strategie uit het terugdringen van de uitstoot van broeikasgassen die het klimaatprobleem veroorzaken. Echter, omdat deze activiteiten nationaal en mondiaal te langzaam gaan, blijven de gevolgen van klimaatverandering niet uit. Iedereen zal ermee te maken krijgen en aanpassing aan deze gevolgen, klimaatadaptatie, is daarom noodzakelijk.

In 2016 is de Nationale Klimaatadaptatie Strategie (NAS) vastgesteld. Daarin worden 102 gevolgen klimaatverandering voor Nederland benoemd, waarvan 37 met een 'high impact'. De NAS vormt de opmaat naar een Uitvoeringsprogramma Klimaatadaptatie, dat voortborduurde op alle uitvoering die al in gang is gezet, zoals door het Deltaprogramma. Waar aanvulling en versnelling nodig is, zal het uitvoeringsprogramma hierin voorzien, met voldoende capaciteit en middelen van betrokken partijen.

Iedereen in Nederland wordt opgeroepen om mee te denken en – vooral – om actief mee te doen. Zo kunnen we samen investeren in de praktijk, in het beleid en in het onderzoek dat nodig is om Nederland voor te bereiden op de effecten van het veranderende klimaat.

Gedeputeerde Staten van de provincie Gelderland heeft zich in 2015 als eerste provincie aangesloten bij De Nederlandse Klimaatcoalitie. Na de waterschappen Rivierenland en Vallei & Veluwe en achttien gemeenten (van Beuningen tot Zutphen) spreekt ook de provincie Gelderland hiermee de ambitie uit om in 2050 klimaatneutraal te zijn.

Betekenis voor de infrastructuur:

Het enige Gelderse document dat de klimaatadaptatieve maatregelen concreet maakt, is de omgevingsvisie. Hierin worden maatregelen voorgesteld om de gevolgen van mogelijk wateroverlast op te vangen in bergingsgebieden. Een verdere uitwerking van klimaatadaptatieve maatregelen is er niet. De impact van klimaatneutraal in 2050 voor de infrastructuur is daarmee nog niet duidelijk.

Relatie met:

Dienstverlening	Inrichting	Instandhouding	Uitvoering
<input type="checkbox"/> Verkeersmanagement		<input checked="" type="checkbox"/> Verhardingen	
<input type="checkbox"/> Inframangement		<input checked="" type="checkbox"/> Kunstwerken	
<input checked="" type="checkbox"/> Relatiemanagement	<input type="checkbox"/> Mobiliteit	<input checked="" type="checkbox"/> Groen	<input type="checkbox"/> Uitvoering
		<input type="checkbox"/> Wegelementen	
		<input checked="" type="checkbox"/> ETI	
<input checked="" type="checkbox"/>	<input type="checkbox"/>	<input checked="" type="checkbox"/>	<input type="checkbox"/>

Energieakkoord 2013 (Rijk)

Geldigheidsduur	n.v.t.		
Bronbestand	Energieakkoord 2013		
Line of Sight	Beheerkader Beleid – Milieu		
Vastgesteld	<input checked="" type="checkbox"/> Ja	<input type="checkbox"/> Nee	<input type="checkbox"/> N.v.t.
Impact op Infra	<input type="checkbox"/> Hoog	<input checked="" type="checkbox"/> Middel	<input type="checkbox"/> Laag

Inhoud:

Meer dan veertig organisaties sloten in september 2013 het Energieakkoord voor duurzame groei, waaronder de provincie Gelderland. Gezamenlijk gaan zij voor verduurzaming van onze samenleving en economie.

De ondertekenaars zetten zich de komende jaren in voor:

- een besparing van het energieverbruik met gemiddeld 1,5 procent per jaar;
- 100 petajoule energiebesparing per 2020;
- een toename van het aandeel hernieuwbare energieopwekking naar 14 procent in 2020 en 16 procent in 2023;
- ten minste 15.000 voltijdbanen extra.

Betekenis voor de infrastructuur:

De concrete uitwerking van het Energieakkoord voor Gelderland is vastgelegd in het Gelders Energieakkoord 2015.

Rijksbreed programma circulaire economie 'Nederland circulair in 2050' (2016)

Geldigheidsduur	n.v.t.		
Bronbestand	Nederland circulair in 2050		
Line of Sight	Beheerkader Beleid – Milieu		
Vastgesteld	<input checked="" type="checkbox"/> Ja	<input type="checkbox"/> Nee	<input type="checkbox"/> N.v.t.
Impact op Infra	<input type="checkbox"/> Hoog	<input checked="" type="checkbox"/> Middel	<input type="checkbox"/> Laag

Inhoud:

De circulaire economie is gericht op het langer in de keten houden van grondstoffen (de levensduur) en het zoveel mogelijk voorkomen van afval en schadelijke emissies naar bodem, water en lucht. In een circulaire economie zijn minder nieuwe grondstoffen nodig. Veelal is daardoor ook minder energie nodig omdat het winnen van grondstoffen en maken van producten veel energie vraagt. Daarnaast speelt het voorkomen van de afwenteling door slechte arbeidsomstandigheden en milieuschade bij de productie en verwerking van materialen en grondstoffen ten behoeve van aanleg en onderhoud een belangrijk rol.

Het Rijksbrede programma circulaire economie richt zich op de ontwikkeling naar een vóór 2050 te realiseren circulaire economie. De ambitie van het kabinet is om samen met maatschappelijke partners in 2030 een (tussen) doelstelling te realiseren van 50% minder gebruik van primaire grondstoffen (mineraal, fossiel en metalen). Met deze doelstelling op grondstoffengebruik sluit Nederland aan bij het ambitieniveau in vergelijkbare landen.

Betekenis voor de infrastructuur:

Het Rijksbrede programma is uitgewerkt in de Gelderse Uitvoeringsagenda 'Groene groei in Gelderland'.

4.3 Provinciaal beleid en provinciale doelen

Coalitieakkoord 'Ruimte voor Gelderland' 2015 – 2019

Geldigheidsduur	2015 – 2019		
Bronbestand	Coalitieakkoord 'Ruimte voor Gelderland'		
Line of Sight	Beheerkader Instandhouding Beheerkader Beleid		
Vastgesteld	<input checked="" type="checkbox"/> Ja	<input type="checkbox"/> Nee	<input type="checkbox"/> N.v.t.
Impact op Infra	<input checked="" type="checkbox"/> Hoog	<input type="checkbox"/> Middel	<input type="checkbox"/> Laag

Inhoud:

De opdracht die de vier coalitiepartijen vastgesteld hebben in het coalitieakkoord 'Ruimte voor Gelderland' is: 'werken aan economische kracht, de onderlinge verbinding en een vitale leefomgeving van en voor alle Gelderlanders'.

Inhoudelijke punten uit het coalitieakkoord die van invloed zijn op de bestaande infrastructuur, onderverdeeld naar de kerntaken:

1. milieu, energie en klimaat:
 - Gelderland energieneutraal in 2050.
2. vitaal platteland:
 - Veluwe nummer 1 als binnenlandse vakantiebestemming. Extra toeristen trekken door het uitbouwen van de wandel-, fiets-, ruiters- en mountainbikenetwerken.
3. bereikbaarheid en openbaar vervoer:
 - Snel, veilig en gezond reizen van woning naar werk, school, zorg, familie en voorzieningen.
 - Veilige wegen, goede fiets- en wandelpaden en een beter OV.
 - Sportief, gezond en vernieuwend verplaatsen.
4. economie:
 - Succesvol toepassen van innovaties door dwarsverbindingen tussen sectoren te bevorderen. Verbindend thema is circulaire economie.

Betekenis voor de infrastructuur:

- Veilige wegen zorgen voor een basiskwaliteit van de wegen, zodat de veiligheid als gevolg van de conditie van de kapitaalgoederen niet in het geding komt [Beheerkader Instandhouding].
- Extra aandacht voor de technische kwaliteit van de fietspaden die in het beheer zijn van de provincie én die onderdeel uitmaken van de toeristische fietsnetwerken [Beheerkader Instandhouding].
- Toepassen van de principes van circulaire economie bij het managen van de infrastructuur [Beheerkader Beleid].
- Waar mogelijk verminderen van het energiegebruik en het toepassen van schone energie [Beheerkader Beleid].

Opmerking:

Verdere uitwerkingen van het coalitieakkoord vinden plaats in de begroting. Op basis van voortschrijdend inzicht worden daar ook nieuwe ambities / acties toegevoegd, dus álle kerntaken moeten elk jaar gemonitord worden.

Relatie met:

Dienstverlening	Inrichting	Instandhouding	Uitvoering
<input checked="" type="checkbox"/> Verkeersmanagement		<input checked="" type="checkbox"/> Verhardingen	
<input checked="" type="checkbox"/> Inframangement		<input checked="" type="checkbox"/> Kunstwerken	<input checked="" type="checkbox"/> Uitvoering
<input checked="" type="checkbox"/> Relatiemanagement	<input checked="" type="checkbox"/> Mobiliteit	<input checked="" type="checkbox"/> Groen	
		<input checked="" type="checkbox"/> Wegelementen	
		<input checked="" type="checkbox"/> tETI	
<input checked="" type="checkbox"/>	<input checked="" type="checkbox"/>	<input checked="" type="checkbox"/>	<input checked="" type="checkbox"/>

Nationale grondstoffenakkoord – 2017

Geldigheidsduur	n.v.t.		
Bronbestand	Nationaal grondstoffenakkoord		
Line of Sight	Beheerkader Beleid – Milieu		
Vastgesteld	<input checked="" type="checkbox"/> Ja	<input type="checkbox"/> Nee	<input type="checkbox"/> N.v.t.
Impact op Infra	<input type="checkbox"/> Hoog	<input type="checkbox"/> Middel	<input type="checkbox"/> Laag

Inhoud:

Er is een forse omslag nodig in de manier waarop we met grondstoffen en afval omgaan. Daarom hebben 180 partijen in Den Haag het Nationaal Grondstoffenakkoord getekend. Hierin staan afspraken om de Nederlandse economie te laten draaien op herbruikbare grondstoffen.

Het Nationaal Grondstoffenakkoord bouwt voort op het in september gepresenteerde plan van het kabinet voor de omslag naar een circulaire economie. De ondertekenaars gaan nu concrete plannen maken om de omslag naar een circulaire economie te bespoedigen

De provincie Gelderland heeft getekend voor de volgende ambities:

- Gelderland wil de eerste afvalloze economie in Nederland worden.
- € 700 mln omzet, 5000 nieuwe banen, 50% minder grondstoffen in 2030.
- In 2020 hebben de helft van de bedrijven de omslag naar circulair ingezet.
- In 2020 is het energie- en grondstoffenverbruik met 10% afgenomen.
- In 2020 zijn wij de proeftuin voor slimme en schone industrie.
- Kringlopen sluiten! Met drie demonstratieprojecten: natuurvezels, mest en eiwitten.

Betekenis voor de infrastructuur:

In het grondstoffenakkoord is geen uitwerking gemaakt voor de infrastructuur.

Green Deal Duurzaam GWW

Geldigheidsduur	n.v.t.		
Bronbestand	Green Deal Duurzaam GWW		
Line of Sight	Beheerkader Beleid – Milieu		
Vastgesteld	<input checked="" type="checkbox"/> Ja	<input type="checkbox"/> Nee	<input type="checkbox"/> N.v.t.
Impact op Infra	<input checked="" type="checkbox"/> Hoog	<input type="checkbox"/> Middel	<input type="checkbox"/> Laag

Inhoud:

Een green deal is een afspraak tussen de Rijksoverheid en andere partijen. Die andere partijen zijn bedrijven, maatschappelijke organisaties en andere overheden. De green deal helpt om duurzame plannen uit te voeren. Bijvoorbeeld voor energie, klimaat, water, grondstoffen, biodiversiteit, mobiliteit, biobased economy, bouw en voedsel.

In 2017 is de green deal voor duurzame wegen, spoor en waterwegen ondertekend, onder meer door de provincie Gelderland. De ambitie is dat in 2020 een integraal onderdeel is van alle spoor-, grond-, water- en wegebouwprojecten (duurzaamheid is 'business as usual').

De partijen worden ondersteund door het platform Duurzaam GWW. Deze heeft de praktische werkwijze 'Aanpak Duurzaam GWW' ontwikkeld. Daarnaast biedt het de volgende instrumenten aan:

- omgevingswijzer
- ambitieweb
- DuboCalc
- CO2-prestatieladder

Betekenis voor de infrastructuur:

Alle werkzaamheden aan de infrastructuur worden duurzaam uitgevoerd!

Relatie met:

Dienstverlening	Inrichting	Instandhouding	Uitvoering
<input type="checkbox"/> Verkeersmanagement		<input checked="" type="checkbox"/> Verhardingen	
<input type="checkbox"/> Inframangement		<input checked="" type="checkbox"/> Kunstwerken	
<input type="checkbox"/> Relatiemanagement	<input type="checkbox"/> Mobiliteit	<input checked="" type="checkbox"/> Groen	<input checked="" type="checkbox"/> Uitvoering
		<input checked="" type="checkbox"/> Wegelementen	
		<input checked="" type="checkbox"/> ETI	
<input type="checkbox"/>	<input type="checkbox"/>	<input checked="" type="checkbox"/>	<input checked="" type="checkbox"/>

Kerntaak 1: Duurzame ruimtelijke ontwikkeling en waterbeheer

Geldigheidsduur	2017		
Bronbestand	Begroting 2017		
Line of Sight	Beheerkader Beleid – Verplaatsen		
Vastgesteld	<input checked="" type="checkbox"/> Ja	<input type="checkbox"/> Nee	<input type="checkbox"/> N.v.t.
Impact op Infra	<input type="checkbox"/> Hoog	<input type="checkbox"/> Middel	<input checked="" type="checkbox"/> Laag

Inhoud:

De ambities binnen de kerntaak richten zich met name op het versterken van de Gelderse economie en behoud van onze veiligheid (schoon drinkwater en bescherming tegen hoogwater).

Betekenis voor de infrastructuur:

De ambitie ‘bescherming tegen hoog water’ kan mogelijk de infrastructuur raken. In de begroting 2017 wordt dit nog niet concreet.

Relatie met:

Dienstverlening	Inrichting	Instandhouding	Uitvoering
<input checked="" type="checkbox"/> Verkeersmanagement		<input type="checkbox"/> Verhardingen	
<input type="checkbox"/> Inframangement		<input type="checkbox"/> Kunstwerken	
<input checked="" type="checkbox"/> Relatiemanagement	<input checked="" type="checkbox"/> Mobiliteit	<input type="checkbox"/> Groen	<input type="checkbox"/> Uitvoering
		<input type="checkbox"/> Wegelementen	
		<input checked="" type="checkbox"/> ETI	
<input checked="" type="checkbox"/>	<input checked="" type="checkbox"/>	<input checked="" type="checkbox"/>	<input type="checkbox"/>

Kerntaak 2: Milieu, energie en klimaat

Geldigheidsduur	2017		
Bronbestand	Begroting 2017		
Line of Sight	Beheerkader Beleid – Verplaatsen, Verblijven, Milieu		
Vastgesteld	<input checked="" type="checkbox"/> Ja	<input type="checkbox"/> Nee	<input type="checkbox"/> N.v.t.
Impact op Infra	<input checked="" type="checkbox"/> Hoog	<input type="checkbox"/> Middel	<input type="checkbox"/> Laag

Relevante plandoelen voor de infrastructuur

- Plandoel 1: een goede leefomgevingskwaliteit in Gelderland.
- Plandoel 2: een energieneutraal Gelderland in 2050.

Milieu

- De leefomgevingskwaliteit wordt volwaardig meegenomen in de afwegingen.
- Een duurzame inrichting van de boven- en ondergrond (bodemkwaliteit).
- Meer nadruk op de gezondheid van de mens.

Energietransitie

- Overschakelen van fossiele naar duurzame bronnen van energie, waar kan lokaal.

Betekenis voor de infrastructuur:

Het gebruik van de infrastructuur is op de volgende wijze van invloed op de leefomgevingskwaliteit en de gezondheid van de mens:

- luchtverontreiniging door autoverkeer
- geluidsoverlast
- trillingenoverlast
- visuele verontreiniging als gevolg van verlichting

Daarnaast kan er overlast optreden tijdens uitvoeringswerkzaamheden.

Voor het managen van de infrastructuur betekent kerntaak 2 het volgende:

- Waar mogelijk en rendabel verkeersmanagement inzetten om de luchtvervuiling door gemotoriseerd verkeer terug te dringen.
- Maatregelen nemen om geluidsoverlast terug te dringen, wanneer de wettelijke grenzen worden overschreden.
- Waar nodig en mogelijk de visuele verontreiniging door openbare verlichting terugdringen.
- Minimaliseren van de overlast tijdens uitvoeringswerkzaamheden.
- Waar mogelijk het energiegebruik van de kapitaalgoederen terugdringen en / of vervangen door duurzame energie.

Relatie met:

Dienstverlening	Inrichting	Instandhouding	Uitvoering
<input checked="" type="checkbox"/> Verkeersmanagement		<input checked="" type="checkbox"/> Verhardingen	
<input checked="" type="checkbox"/> Inframangement	<input checked="" type="checkbox"/> Mobiliteit	<input checked="" type="checkbox"/> Kunstwerken	<input checked="" type="checkbox"/> Uitvoering
<input checked="" type="checkbox"/> Relatiemanagement		<input checked="" type="checkbox"/> Groen	
		<input checked="" type="checkbox"/> Wegelementen	
		<input checked="" type="checkbox"/> ETI	
<input checked="" type="checkbox"/>	<input checked="" type="checkbox"/>	<input checked="" type="checkbox"/>	<input checked="" type="checkbox"/>

Kerntaak 3: Vitaal platteland, natuurbeheer en ontwikkeling van natuurgebieden

Geldigheidsduur	2017		
Bronbestand	Begroting 2017		
Line of Sight	Beheerkader Beleid – Verplaatsen		
Vastgesteld	<input checked="" type="checkbox"/> Ja	<input type="checkbox"/> Nee	<input type="checkbox"/> N.v.t.
Impact op Infra	<input type="checkbox"/> Hoog	<input type="checkbox"/> Middel	<input checked="" type="checkbox"/> Laag

Relevante plandoelen voor de infrastructuur

Plandoel 4 Toerisme en recreatie:

- In 2017 zetten we in op toeristische marketing en promotie ('Gelderland levert je mooie streken' en 'HollandCity metrolijnen'), versterken routenetwerken en bevorderen van ruimte voor ondernemerschap, en het uitbouwen van het herinneringstoerisme.

Betekenis voor de infrastructuur:

Het versterken van routenetwerken heeft een relatie met de kwaliteit van de provinciale fietspaden die onderdeel uitmaken van toeristische netwerken. Daarvoor is de volgende informatie nodig:

- Welke provinciale fietspaden maken onderdeel uit van het toeristische netwerk?
- Welke kwaliteit hoort daarbij?

Relatie met:

Dienstverlening	Inrichting	Instandhouding	Uitvoering
<input type="checkbox"/> Verkeersmanagement		<input checked="" type="checkbox"/> Verhardingen	
<input type="checkbox"/> Inframangement	<input checked="" type="checkbox"/> Mobiliteit	<input checked="" type="checkbox"/> Kunstwerken	<input type="checkbox"/> Uitvoering
<input type="checkbox"/> Relatiemanagement		<input checked="" type="checkbox"/> Groen	
		<input checked="" type="checkbox"/> Wegelementen	
		<input type="checkbox"/> ETI	
<input type="checkbox"/>	<input checked="" type="checkbox"/>	<input checked="" type="checkbox"/>	<input type="checkbox"/>

Kerntaak 4: Regionale bereikbaarheid

Geldigheidsduur	2017		
Bronbestand	Begroting 2017		
Line of Sight	Beheerkader Instandhouding Beheerkader Beleid – Verplaatsen		
Vastgesteld	<input checked="" type="checkbox"/> Ja	<input type="checkbox"/> Nee	<input type="checkbox"/> N.v.t.
Impact op Infra	<input checked="" type="checkbox"/> Hoog	<input type="checkbox"/> Middel	<input type="checkbox"/> Laag

Doelen:

1. Iedereen in Gelderland kan zich veilig en vlot kan verplaatsen over de bestaande infrastructuur.
2. De bereikbaarheid wordt verbeterd. Voor de stedelijke gebieden ligt de nadruk op het verbeteren van de doorstroming. In de niet-stedelijke gebieden is aandacht voor goede bereikbaarheid van de (basis) voorzieningen in het gebied, voor zowel personen als bedrijven.

Concreet betekent dit:

- Het behouden en waar nodig verbeteren van de kwaliteit van bestaande infrastructuur, zodat het goed aansluit op het gebruik.
- Waar nodig, het vervangen van civieltechnische kunstwerken, zoals bruggen en viaducten.
- Het beter benutten van bestaande infrastructuur samen met de andere weg- en infrabeheerders.
- Het goed afwikkelen van verkeer in de stedelijke gebieden op de drukste momenten door maatregelen die getroffen zijn in het kader van Beter Benutten.
- Het voltooiën van het snelfietsrouten netwerk als alternatief voor het gebruik van de weg of het spoor.
- De regio's zijn het eerste aanspreekpunt en organisator van de basismobiliteit.

Betekenis voor de infrastructuur:

- Het handhaven van de basiskwaliteit voor de wegen [Beheerkader Instandhouding].
- Het benoemen van de gewenste basiskwaliteit voor de snelfietspaden [Beheerkader Instandhouding].
- Het managen van de verkeerstromen voor een goede afwikkeling [Beheerkader Beleid – Verplaatsen].

Relatie met:

Dienstverlening	Inrichting	Instandhouding	Uitvoering
<input checked="" type="checkbox"/> Verkeersmanagement		<input checked="" type="checkbox"/> Verhardingen	
<input checked="" type="checkbox"/> Inframangement	<input checked="" type="checkbox"/> Mobiliteit	<input checked="" type="checkbox"/> Kunstwerken	
<input type="checkbox"/> Relatiemanagement		<input checked="" type="checkbox"/> Groen	<input type="checkbox"/> Uitvoering
		<input checked="" type="checkbox"/> Wegelementen	
		<input checked="" type="checkbox"/> ETI	
<input checked="" type="checkbox"/>	<input checked="" type="checkbox"/>	<input checked="" type="checkbox"/>	<input type="checkbox"/>

Gelderse Omgevingsvisie Gaaf Gelderland – 2017

Geldigheidsduur	Eind 2018 komt er een nieuwe versie van de omgevingsvisie		
Bronbestand	https://www.gelderland.nl/omgevingsvisie		
Line of Sight	Beheerkader Beleid – Verplaatsen, Verblijven, Milieu		
Vastgesteld	<input checked="" type="checkbox"/> Ja	<input type="checkbox"/> Nee	<input type="checkbox"/> N.v.t.
Impact op Infra	<input type="checkbox"/> Hoog	<input checked="" type="checkbox"/> Middel	<input type="checkbox"/> Laag

Inhoud:

De Gelderse omgevingsvisie gaat over verkeer, water, natuur, milieu en ruimtelijke ordening. Het heeft onder andere het Waterplan, het Provinciaal Verkeer en Vervoerplan, het Streekplan en het Milieuplan vervangen.

Centraal thema in de omgevingsvisie is 'kwaliteit'. Dat is opgesplitst in drie delen:

1. divers Gelderland: Dit betreft de regionale verschillen in maatschappelijke vraagstukken en opgaven en het koesteren van de regionale identiteiten. Zo heeft het Rivierenland andere regionale economische en culturele motoren dan de Stedendriehoek;
2. dynamisch Gelderland: Dit betreft de provinciale ambities die zich afspelen op met name ruimtelijk-economisch vlak, waaronder wonen, werken, mobiliteit;
3. mooi Gelderland: Dit betreft de Gelderse kwaliteiten die bescherming dan wel ontwikkeling nodig hebben en die tegelijk richting geven aan ontwikkelingen. Denk aan cultuurhistorie, natuur, water, ondergrond.

In de omgevingsvisie zijn vraagstukken en dilemma's meegenomen rondom globalisering, klimaatverandering, energietransitie, schaarste van grondstoffen, digitalisering en nieuwe technologieën, gevoelde tegenstellingen in de samenleving, vraagstukken rondom natuur, milieu en de gezonde leefomgeving. Met de omgevingsvisie wordt invulling gegeven aan de ruimtelijke componenten uit de provinciale taken.

Infrastructuur en omgevingsvisie

In de omgevingsvisie staat het volgende geschreven ten aanzien van de infrastructuur:

Hoofdstuk 2: Divers Gelderland

Bereikbaar en verbonden

- een goed bereikbare regio
 - verbeteringen bestaande infrastructuur weg, water, spoor
- Dit is verder uitgewerkt in het Functioneel Kader Wegennet 2017.

Hoofdstuk 3: Dynamisch Gelderland

Mobiliteit

De provincie:

- is verantwoordelijk voor het op peil houden en verbeteren van de kwaliteit van de bestaande wegen, waterwegen en fietspaden in provinciaal beheer;
- werkt samen met andere partijen op mobiliteitsthema's. Bijvoorbeeld voor gedragsonderwerpen, verkeersveiligheid, verkeersmanagement, mobiliteitsmanagement, fiets en aanvullend openbaar vervoer;
- signaleert nieuwe trends en agendeert ontwikkelingen die doorwerken op de mobiliteit in Gelderland;
- streeft samen met andere partners (Rijk, gemeenten, waterschappen en grondeigenaren) naar samenhang in het netwerk van wegen en paden voor het langzame verkeer via de toepassing van de toets op barrièrevorming als onderdeel van de Gelderse ladder voor duurzaam ruimtegebruik.

Gezonde en veilige leefomgeving

De provincie:

- pakt de negatieve effecten aan van verkeer op wegen in provinciaal beheer;
- combineert bij voorkeur windturbines met andere, intensieve functies in een gebied. Een combinatie met infrastructuur (wegen en railverbindingen) is één van de mogelijkheden;
- neemt initiatief voor een Gelders wandelnetwerk om het recreatief toeristisch product 'Gelderland wandel-provincie nr.1' te ontwikkelen en een infrastructuur te bieden die bewegingsarmoede tegengaat.

Energietransitie

De provincie en haar partners streven naar een betrouwbare, betaalbare en hernieuwbare energievoorziening en naar energieneutraliteit in 2050. De gewenste omslag is:

- van gebruik van fossiele energie naar gebruik van hernieuwbare energie;
- met een zuinig gebruik van energie en grondstoffen; de kringloop sluiten;
- vastleggen van gebieden voor winturbines en grote zonneparken.

Hoofdstuk 4: Mooi Gelderland

Gezonde en veilige leefomgeving

De provincie en haar partners streven naar een gezonde en veilige leefomgeving. Een gezonde en veilige leefomgeving vraagt om een goede milieukwaliteit en veilige ruimtelijke keuzes, waarbij gezondheidsschade, onacceptabele risico's en hinder door milieubelastende activiteiten voorkomen worden. Daarnaast is het van belang om op toekomstige ontwikkelingen te anticiperen, bijvoorbeeld klimaatverandering. Vooral in het stedelijk gebied kunnen de gevolgen hiervan op invloed zijn van de gezondheid. Dit vereist dat bij elke ruimtelijke ontwikkeling het milieubelang volwaardig in de afwegingen wordt meegenomen. Bij locatiekeuzen, de (her)inrichting van locaties of de aanleg van wegen is het van belang rekening te houden met de leefomgevingskwaliteit voor de bestaande functies. Veiligheids-, luchtkwaliteits-, geur- of geluidscontouren moeten toegepast worden om een noodzakelijke afstand tussen bronnen en functies aan te houden.

Luchtkwaliteit

De provincie is als wegbeheerder verantwoordelijk voor de aanpak van de luchtkwaliteit die wordt beïnvloed door het verkeer op de provinciale wegen.

- Voor die wegen moet de provincie voldoen aan de wettelijke normen voor fijnstof (PM₁₀-norm) en stikstofdioxide (NO₂).
- Met het Regionaal Samenwerkingsprogramma Luchtkwaliteit heeft de provincie in een convenant afspraken gemaakt met het Rijk en gemeenten om de doelstellingen voor schone lucht via de aanpak van industrie, landbouw en de gemeentelijke- en Rijkswegen te halen. Het belangrijkste doel daarbij is om gezondheidsschade voor mensen te voorkomen door 'luchtknelpunten' weg te nemen en nieuwe knelpunten te voorkomen. Het Rijk wil deze aanpak in 2015 verlengen.

Geluid

De provincie is als wegbeheerder verantwoordelijk voor de aanpak van het geluid van verkeer op de provinciale wegen.

- Voor de provinciale wegen wil de provincie, waar mogelijk en kosteneffectief, hoge geluidsbelastingen voor woningen en andere geluidsgevoelige objecten aanpakken.
- De provincie voert het Actieplan Geluid Provinciale Wegen 2013-2017 uit.

Grondwateronttrekkingen

De provincie is bevoegd gezag voor grondwateronttrekkingen van onttrekkingen voor de openbare drinkwatervoorziening, industriële winningen van meer dan 150.000 m³ per jaar en bodemenergiesystemen. De kaders voor operationeel grondwaterbeheer zijn onder andere van invloed op 'Bebouwing en Infrastructuur'.

Groene ontwikkelzone

De provincie en haar partners streven samen naar een compact en hoogwaardig stelsel van onderling verbonden natuurgebieden. De Groene Ontwikkelzone bestaat uit terreinen met een andere bestemming dan bos of natuur die ruimtelijk vervlochten zijn met het Gelders Natuurnetwerk (GNN). Dit betreft onder meer de infrastructuur.

- De Groene Ontwikkelzone is van invloed op de inrichting van de infrastructuur, voor zover deze onderdeel uitmaakt van de zone.

Natuur en landschap

De provincie en haar partners streven samen naar een compact en hoogwaardig stelsel van onderling verbonden natuurgebieden en naar behoud en versterking van de kwaliteit van het landschap. Natuur en landschap zijn het kapitaal van Gelderland. De opgaven die de provincie en haar partners hierbij zien zijn:

- het behouden en mogelijk vergroten van de biodiversiteit (soortenrijkdom) in de natuur;
- het verbinden van de Gelderse natuur met natuurgebieden in aangrenzende provincies en Duitsland;
- het betrekken van de mensen in een gebied bij het beheer van hun natuur en landschap.

Infrastructuur gerelateerde uitgangspunten hierbij zijn:

- De provincie gaat zorgvuldig om met natuur en landschap.
- De provincie houdt ontwikkeling en beheer van natuur en landschap haalbaar en betaalbaar.

Voor de infrastructuur betekent dit:

- het ondersteunen van bermflora via het huidige beleid voor ecologisch bermbeheer. Deze bermen draag bij aan de voedselvoorziening van soorten (kruidenrijk grasland);
- het beperken van overlast voor flora en fauna (licht, trillingen, hinder);
- bomen zoveel mogelijk handhaven en toevoegen in gebieden waar deze thuis horen en bescherming, voedsel, routes (vleermuizen) en nestgelegenheid bieden voor vele soorten.

Romeinse Limes

De provincie en haar partners streven er samen naar historische verdedigingslinie de Limes te beschermen met adequate ruimtelijke regelingen. Het is een cultuurhistorisch fenomeen van wereldbelang dat gedeeld wordt met buurprovincies. Er loopt een aanvraag bij Unesco om de Romeinse Limes aangewezen te krijgen als werelderfgoed. De ambitie van de provincie is om de Romeinse Limes te beschermen tegen ongewenste ingrepen en verder te ontwikkelen en beleefbaar te maken.

- Wegen in de Limes-zones moeten rekening houden met de bijbehorende regels die het werelderfgoed beschermen.

Externe veiligheid

De provincie en haar partners streven er samen naar de mensen in hun leefomgeving te beschermen tegen te hoge externe veiligheidsrisico's. Eén van de acties is dat:

- de provincie de Risicokaart Gelderland maakt, in samenwerking met de gemeenten, het Rijk, de waterschappen en de veiligheidsregio's en aanwijst welke provinciale wegen niet gebruikt kunnen worden voor transport van gevaarlijke stoffen.

Relatie met:

Dienstverlening	Inrichting	Instandhouding	Uitvoering
<input checked="" type="checkbox"/> Verkeersmanagement <input checked="" type="checkbox"/> Inframangement <input checked="" type="checkbox"/> Relatiemanagement	<input checked="" type="checkbox"/> Mobiliteit	<input checked="" type="checkbox"/> Verhardingen <input checked="" type="checkbox"/> Kunstwerken <input checked="" type="checkbox"/> Groen <input checked="" type="checkbox"/> Wegelementen <input checked="" type="checkbox"/> ETI	<input checked="" type="checkbox"/> Uitvoering
<input checked="" type="checkbox"/>	<input checked="" type="checkbox"/>	<input checked="" type="checkbox"/>	<input checked="" type="checkbox"/>

Natuurvisie

Geldigheidsduur	In de maak		
Bronbestand			
Line of Sight	Beheerkader Beleid – Milieu		
Vastgesteld	<input type="checkbox"/> Ja	<input checked="" type="checkbox"/> Nee	<input type="checkbox"/> N.v.t.
Impact op Infra	<input type="checkbox"/> Hoog	<input type="checkbox"/> Middel	<input type="checkbox"/> Laag

Inhoud:

In de Natuurvisie komt te staan hoe de provincie de natuur wil versterken. De natuurvisie heeft drie ambities:

- het verhogen van de biodiversiteit;
- het versterken van de samenhang tussen natuur en samenleving;
- het verbinden van natuur en economie.

Betekenis voor de infrastructuur:

De Natuurvisie is nog in ontwikkeling. De verwachting is dat er een sterke relatie is met de discipline groen.

Relatie met:

Dienstverlening	Inrichting	Instandhouding	Uitvoering
<input type="checkbox"/> Verkeersmanagement		<input checked="" type="checkbox"/> Verhardingen	
<input type="checkbox"/> Inframangement		<input type="checkbox"/> Kunstwerken	
<input type="checkbox"/> Relatiemanagement	<input checked="" type="checkbox"/> Mobiliteit	<input checked="" type="checkbox"/> Groen	<input type="checkbox"/> Uitvoering
		<input type="checkbox"/> Wegelementen	
		<input checked="" type="checkbox"/> ETI	
<input type="checkbox"/>	<input checked="" type="checkbox"/>	<input checked="" type="checkbox"/>	<input type="checkbox"/>

Regionaal samenwerkingsprogramma luchtkwaliteit Gelderland 2008

Geldigheidsduur	n.v.t.		
Bronbestand	RSL luchtkwaliteit Gelderland 2008		
Line of Sight	Beheerkader Beleid – Verblijven		
Vastgesteld	<input checked="" type="checkbox"/> Ja	<input type="checkbox"/> Nee	<input type="checkbox"/> N.v.t.
Impact op Infra	<input type="checkbox"/> Hoog	<input checked="" type="checkbox"/> Middel	<input type="checkbox"/> Laag

Inhoud:

Het Nationaal Samenwerkingsprogramma Luchtkwaliteit (NSL) is erop gericht om de luchtkwaliteit in de komende jaren te verbeteren en tijdig te voldoen aan de grenswaarden voor PM10 en NO2. In het kader van NSL zijn ook regionaal samenwerkingsprogramma's opgesteld waaronder het RSL Gelderland.

De doelstellingen van het RSL-programma Gelderland zijn:

- het verbeteren van de luchtkwaliteit, zodat er in 2010 geen knelpunten zijn voor fijnstof en in 2015 geen knelpunten voor stikstofdioxide (uitgaande van een derogatie van drie jaar voor fijnstof en vijf jaar voor NO2);
- het veiligstellen van ruimtelijke ontwikkelingen;
- het waarborgen van de uitvoering van de maatregelen waarover in dit programma afspraken zijn gemaakt;
- het verzekeren van afstemming en kennisdeling bij het maken van beleid en bij de uitvoering van maatregelen. Dit betreft niet alleen de afstemming tussen verschillende betrokken overheden maar ook tussen de verschillende betrokken beleidsvelden (milieu, verkeer, ruimtelijke ordening, economische zaken en landbouw).

In het kader van de RSL neemt de provincie de volgende maatregelen om de luchtknelpunten die veroorzaakt worden door het verkeer, aan te pakken:

- aanpak luchtknelpunten bij provinciale wegen (onder andere door het verbeteren van de doorstroming);
- stimuleren schoner vervoer (onder andere door roetfilters op bussen, bussen op aardgas/biogas, eigen wagenpark op aardgas);
- stimuleren van de aanleg van een netwerk van aardgasvulstations;
- voorkomen van nieuwe luchtknelpunten (onder andere door een goede afstemming luchtkwaliteit en ruimtelijke ordening en de inzet van mobiliteitsmanagement bij nieuwe ruimtelijke ontwikkelingen).

Betekenis voor de infrastructuur:

In het kader van dit programma ligt de nadruk op het verbeteren van de doorstroming op de wegen.

Relatie met:

Dienstverlening	Inrichting	Instandhouding	Uitvoering
<input checked="" type="checkbox"/> Verkeersmanagement		<input type="checkbox"/> Verhardingen	
<input type="checkbox"/> Inframangement		<input type="checkbox"/> Kunstwerken	
<input type="checkbox"/> Relatiemanagement	<input checked="" type="checkbox"/> Mobiliteit	<input type="checkbox"/> Groen	<input type="checkbox"/> Uitvoering
		<input type="checkbox"/> Wegelementen	
		<input checked="" type="checkbox"/> ETI	
<input checked="" type="checkbox"/>	<input checked="" type="checkbox"/>	<input checked="" type="checkbox"/>	<input type="checkbox"/>

Gelders energieakkoord 2015

Geldigheidsduur	n.v.t.		
Bronbestand	Gelders energieakkoord 2015		
Line of Sight	Beheerkader Beleid – Milieu		
Vastgesteld	<input checked="" type="checkbox"/> Ja	<input type="checkbox"/> Nee	<input type="checkbox"/> N.v.t.
Impact op Infra	<input type="checkbox"/> Hoog	<input checked="" type="checkbox"/> Middel	<input type="checkbox"/> Laag

Inhoud:

Energietransitie leidt tot een reductie van fossiele grondstoffen en dit zorgt voor een structurele verlaging van de uitstoot van broeikasgassen. We bereiden ons hiermee voor op klimaatneutraal Gelderland, uiterlijk 2050.

Tweehonderd partners hebben in het Gelders Energie Akkoord (GEA) afspraken met elkaar gemaakt over biomassa en afval als onderdeel van het streven naar een energieneutraal Gelderland in 2050. Denk hierbij aan investeringen in verduurzaming bestaande bouw, e-mobility, duurzame energieopwekking, biobased economy, conversie van afval naar grondstoffen en verduurzaming van de landbouw.

In 2017 is de City Deal – Smart Energy Environment Gelrestad getekend. De provincie is partner in deze deal en geeft hiermee stuk invulling aan het energieakkoord.

Betekenis voor de infrastructuur:

In alle levensfasen van een weg wordt energie gebruikt en dus zijn in alle levensfasen kansen voor het gebruik van duurzame energie en duurzaam materiaalgebruik. Mogelijkheden voor de infrastructuur zijn:

- beperken van de vraag naar energie (bijvoorbeeld het gebruik van LED-verlichting, dynamische verlichting, reflecterend wegdek);
- gebruik maken van hernieuwbare energie (bijvoorbeeld lokale energie-installaties op armaturen);
- efficiënt gebruik maken van fossiele energie, wanneer het echt niet anders kan;
- opwekken van duurzame energie op of langs de weg;
- lokale energieopslag binnen het wegsysteem (zoals een brug met zonnepanelen die energie levert aan de eigen VRI);
- realiseren van een energieneutrale weg;
- doorstroming op de weg verbeteren;
- rolweerstand door de verharding minimaliseren.

Relatie met:

Dienstverlening	Inrichting	Instandhouding	Uitvoering
<input checked="" type="checkbox"/> Verkeersmanagement		<input checked="" type="checkbox"/> Verhardingen	
<input type="checkbox"/> Inframangement	<input checked="" type="checkbox"/> Mobiliteit	<input checked="" type="checkbox"/> Kunstwerken	
<input type="checkbox"/> Relatiemanagement		<input checked="" type="checkbox"/> Groen	<input checked="" type="checkbox"/> Uitvoering
		<input checked="" type="checkbox"/> Wegelementen	
		<input checked="" type="checkbox"/> ETI	
<input checked="" type="checkbox"/>	<input checked="" type="checkbox"/>	<input checked="" type="checkbox"/>	<input checked="" type="checkbox"/>

Groene groei in Gelderland – Uitvoeringsagenda Circulaire Economie – 2016

Geldigheidsduur	n.v.t.		
Bronbestand	https:// Gelderland.stateninformatie.nl/document/4722051/1/Uitvoeringsagenda_		
Line of Sight	Beheerkader Beleid – Milieu		
Vastgesteld	<input checked="" type="checkbox"/> Ja	<input type="checkbox"/> Nee	<input type="checkbox"/> N.v.t.
Impact op Infra	<input type="checkbox"/> Hoog	<input checked="" type="checkbox"/> Middel	<input type="checkbox"/> Laag

Inhoud:

De provincie Gelderland heeft de volgende ambities:

- Gelderland wil de eerste afvalloze economie in Nederland worden.
- €700 mln omzet, 5000 nieuwe banen, 50% minder grondstoffen in 2030.
- In 2020 hebben de helft van de bedrijven de omslag naar circulair ingezet.
- In 2020 is het energie- en grondstoffenverbruik met 10% afgenomen.
- In 2020 zijn wij de proeftuin voor slimme en schone industrie.
- Ontwikkelen en toepassen van nieuwe biobased grondstoffen.

Betekenis voor de infrastructuur:

- Experimenteren met duurzaam wegonderhoud. De eerste kilometer gerecycled asfalt met een recyclingwaarde van circa 93 procent ligt in Gelderland op de N323 bij Doesburg. Ook het bindmiddel van dit asfalt is grotendeels geproduceerd met hergebruikte materialen. De proef is het sluitstuk van het Europese demonstratieproject Low Emission₂ Asphalt Pavement (LE2AP).
- Toepassen van de aanpak Duurzaam GWW.
- Kansen benutten. Bijvoorbeeld de toepassing van bermgras als grondstof voor papier.
- De levensduur van kapitaalgoederen oprekken, zodat het materiaalgebruik spaarzamer wordt.
- Beperken van primair grondstofgebruik.
- Beperken van milieu-impact (uit te drukken in MKI, Milieu Kosten Indicator) en van schadelijke emissies.
- Toepassen van gebiedseigen materialen (minder transport).

Relatie met:

Dienstverlening	Inrichting	Instandhouding	Uitvoering
<input type="checkbox"/> Verkeersmanagement		<input checked="" type="checkbox"/> Verhardingen	
<input type="checkbox"/> Inframangement		<input checked="" type="checkbox"/> Kunstwerken	
<input type="checkbox"/> Relatiemanagement	<input type="checkbox"/> Mobiliteit	<input checked="" type="checkbox"/> Groen	<input checked="" type="checkbox"/> Uitvoering
		<input checked="" type="checkbox"/> Wegelementen	
		<input checked="" type="checkbox"/> ETI	
<input type="checkbox"/>	<input checked="" type="checkbox"/>	<input checked="" type="checkbox"/>	<input type="checkbox"/>

4.4 Doelen met betrekking tot provinciale infrastructuur

Functioneel Kader Wegennet 2017 Provincie Gelderland

Geldigheidsduur	Niet aangegeven		
Bronbestand	Functioneel Kader Wegennet 2017		
Line of Sight	Beheerkader Beleid – Verplaatsen		
Vastgesteld	<input checked="" type="checkbox"/> Ja	<input type="checkbox"/> Nee	<input type="checkbox"/> N.v.t.
Impact op Infra	<input checked="" type="checkbox"/> Hoog	<input type="checkbox"/> Middel	<input type="checkbox"/> Laag

Inhoud:

In het Functioneel Kader Wegennet is vastgelegd:

- welke provinciale wegen onderdeel uitmaken van het regionale hoofdwegennet;
- welke functies deze wegen in het netwerk hebben;
- tot welke wegcategorie ze horen (uitgedrukt in wegtypen).

Op basis van de toegekende functies worden:

- de bereikbaarheidskwaliteit bepaald;
- regelstrategieën voor spitsperioden opgesteld.

Op basis van de wegcategorie vindt de inrichting en uitrusting van de wegvakken plaats. Het is in de praktijk niet mogelijk om alle wegvakken volgens de richtlijnen in te richten. Daarom is een onderscheid gemaakt tussen 'voorkeur' (volgens de richtlijnen) en 'basis' (minder dan de richtlijnen). Het Richtinggevend Kader Verkeersveiligheid uit 2012 ligt hier aan ten grondslag. In het Functioneel Kader Wegennet zijn kaarten opgenomen waar de functies en wegtypen terug te vinden zijn.

Funciekaart	Maximum snelheid	Netwerkaart Trajectvisies [Inrichting]	Weg-beheerder	Regelstrategie
Doorgaande snelweg	130 km/u	SW voorkeur	Rijk	Prioriteit 1/ 2 (A)
Stedelijke verbindingsweg	100 km/u	SW voorkeur/ GOW voorkeur	Provincie	Prioriteit 3/4 (B)
Regionale verbindingsweg	80 km/u	GOW voorkeur	Provincie	Prioriteit 3 /4 (B)
Stedelijke as	50 / 70 km/u	GOW voorkeur	Gemeente	
Ondersteunende weg	80 km/u	GOW basis	Provincie	Prioriteit 4/5 (C)
Lokale ontsluitingsweg	80 / 60 km/u	GOW basis/ ETW voorkeur	Provincie/ Gemeente	Prioriteit 5 /- (D)

Betekenis voor de infrastructuur:

De kwalificatie van de weg is van invloed op het beheer van de wegen. In onderstaande tabel zijn de aandachtspunten samengevat.

Kwalificatie weg → Aandachtspunt	Prioriteit A (1/2)	Prioriteit B (3/4)	Prioriteit C (4/5)	Prioriteit D (5/-)
Extra aansluiting op prov. weg	Nee	Nee	Nee, tenzij	Ja, mits
Landbouwverkeer op rijbaan	Nee	Nee	Nee	Ja, mits
Bomen in (obstakelvrije) berm	Nee	Nee, tenzij	Ja, mits	Ja, mits
Onderhoudsniveau	Hoogst	Zeer hoog	Hoger	Basis
Ontheffingen bij evenementen	Nee	Nee	Nee, tenzij	Ja, mits
Volledige afsluiting bij werk in uitvoering	Nee	Nee	Nee, tenzij	Ja, mits

Opmerking:

Bij de onderhoudsniveaus van verhardingen wordt al rekening gehouden met de wegtypen, dus de indeling van basis naar hoogst is een logische indeling. Alleen de termen ‘basis, hoger etc.’ kunnen tot verwarring leiden. ‘Hoogst’ betekent in deze tabel niet een gouden randje, maar een onderhoudsniveau dat past bij het gebruik (en daarmee de intensiteit) van de weg. Het maakt onderdeel uit van de ondergrens uit het Beheerkader Instandhouding.

Relatie met:

Dienstverlening	Inrichting	Instandhouding	Uitvoering
<input checked="" type="checkbox"/> Verkeersmanagement <input checked="" type="checkbox"/> Inframangement <input type="checkbox"/> Relatiemanagement	<input checked="" type="checkbox"/> Mobiliteit	<input checked="" type="checkbox"/> Verhardingen <input checked="" type="checkbox"/> Kunstwerken <input checked="" type="checkbox"/> Groen <input checked="" type="checkbox"/> Wegelementen <input checked="" type="checkbox"/> ETI	<input checked="" type="checkbox"/> Uitvoering
<input checked="" type="checkbox"/>	<input checked="" type="checkbox"/>	<input checked="" type="checkbox"/>	<input checked="" type="checkbox"/>

Focus op het regionale fietsnet

Geldigheidsduur	n.v.t.		
Bronbestand			
Line of Sight	Beheerkader Beleid – Verplaatsen		
Vastgesteld	<input type="checkbox"/> Ja	<input checked="" type="checkbox"/> Nee	<input type="checkbox"/> N.v.t.
Impact op Infra	<input type="checkbox"/> Hoog	<input checked="" type="checkbox"/> Middel	<input type="checkbox"/> Laag

Inhoud:

De 'Focus op het regionale fietsnet' is nog in ontwikkeling.

Betekenis voor de infrastructuur:

Het regionale fietsnetwerk kent meerdere beheerders. Wanneer de Focus gereed is, wordt de stap gemaakt naar de provinciale fietspaden. Pas dan wordt duidelijk wat de relatie met het beheer van de fietspaden is.

Relatie met:

Dienstverlening	Inrichting	Instandhouding	Uitvoering
<input type="checkbox"/> Verkeersmanagement		<input checked="" type="checkbox"/> Verhardingen	
<input type="checkbox"/> Inframangement		<input checked="" type="checkbox"/> Kunstwerken	
<input type="checkbox"/> Relatiemanagement	<input checked="" type="checkbox"/> Mobiliteit	<input checked="" type="checkbox"/> Groen	<input type="checkbox"/> Uitvoering
		<input checked="" type="checkbox"/> Wegelementen	
		<input checked="" type="checkbox"/> ETI	
<input type="checkbox"/>	<input checked="" type="checkbox"/>	<input checked="" type="checkbox"/>	<input type="checkbox"/>

Visie inpassing provinciale wegen in het Gelders landschap 2008

Geldigheidsduur	n.v.t.		
Bronbestand	http://geopub.prvgld.nl/landschappelijke_inpassing_wegen/Handleiding_visie_inpassing_prvwegen.pdf		
Line of Sight	Beheerkader Beleid – Verblijven, Milieu		
Vastgesteld	<input type="checkbox"/> Ja	<input type="checkbox"/> Nee	<input checked="" type="checkbox"/> Onbekend
Impact op Infra	<input type="checkbox"/> Hoog	<input checked="" type="checkbox"/> Middel	<input type="checkbox"/> Laag

Inhoud:

De ‘Visie op landschappelijke inpassing van provinciale wegen’ vormt de landschappelijke leidraad voor de inpassing en vormgeving van provinciale wegen. Bij reconstructie van bestaande wegen, tracering en aanleg van nieuwe wegen, vormt de visie de basis om tot gemotiveerde keuzes te komen waarbij de landschappelijke en ecologische identiteiten en kwaliteiten van een gebied zoveel mogelijk worden gerespecteerd.

Belangrijk uitgangspunt is dat de weg aansluit bij de landschappelijke karakteristieken van een gebied, deze behoudt en bijdraagt aan versterking ervan. Tevens dient bij de aanleg en herinrichting van wegen rekening te worden gehouden met bijzondere en-of kwetsbare landschappelijke, cultuurhistorische, archeologische en ecologische waarden.

Dit alles met als doel:

- het vergroten van de belevingskwaliteit van de weg en het aangrenzende landschap voor de weggebruiker;
- het verbeteren van de verkeersveiligheid van de weg met landschappelijke inrichting;
- het inpassen van de weg zelf in het landschap, als (identiteits)dragend element in het landschap;
- het duurzaam in stand houden, of zelfs herstellen of versterken van de landschappelijke en ecologische identiteiten en kwaliteiten van een gebied.

Opmerking:

De visie is gebaseerd op de indeling uit het Provinciaal Verkeers- en Vervoersplan – 2. Er is geen rekening gehouden met het onderscheid tussen GOW voorkeur / basis en ETW voorkeur / basis uit het Functioneel Kader Wegennet 2017. Mogelijk is een actualisatie van de visie nodig.

Betekenis voor de infrastructuur:

Bij de (her)inrichting van de weg moet niet alleen worden gekeken naar de wegprofielen uit het Functioneel Kader Wegennet 2017, maar ook naar de landschappelijke inpassing.

Relatie met:

Dienstverlening	Inrichting	Instandhouding	Uitvoering
<input type="checkbox"/> Verkeersmanagement		<input checked="" type="checkbox"/> Verhardingen	
<input type="checkbox"/> Inframangement		<input checked="" type="checkbox"/> Kunstwerken	
<input type="checkbox"/> Relatiemanagement	<input checked="" type="checkbox"/> Mobiliteit	<input checked="" type="checkbox"/> Groen	<input type="checkbox"/> Uitvoering
		<input checked="" type="checkbox"/> Wegelementen	
		<input type="checkbox"/> ETI	
<input type="checkbox"/>	<input checked="" type="checkbox"/>	<input checked="" type="checkbox"/>	<input type="checkbox"/>

Nota Kapitaalgoederen 2017 provincie Gelderland

Geldigheidsduur	2017 – 2020		
Bronbestand	Nota Kapitaalgoederen 2017		
Line of Sight	Beheerkader Instandhouding		
Vastgesteld	<input checked="" type="checkbox"/> Ja	<input type="checkbox"/> Nee	<input type="checkbox"/> N.v.t.
Impact op Infra	<input checked="" type="checkbox"/> Hoog	<input type="checkbox"/> Middel	<input type="checkbox"/> Laag

Inhoud:

De Nota Infrastructurele Kapitaalgoederen geeft aan hoe de provincie zorgdraagt voor het beheer en onderhoud van haar bestaande kapitaalgoederen en hoe de bijbehorende activiteiten financieel zijn afgedekt. Het beschrijft de kaders van waaruit wordt gewerkt, welk kwaliteitsniveau wordt nagestreefd en welk onderhoudsplan daaraan is gekoppeld. Uitgangspunt is een sober en doelmatig beheer. Dit komt overeen met de basis uit het Beheerkader Instandhouding.

Betekenis voor de infrastructuur:

Alle wegen worden sober en doelmatig onderhouden. Het betreft hier alleen de instandhouding. Er is geen rekening gehouden met extra beheeractiviteiten die kunnen volgen uit overig beleid (zie Beheerkader Beleid).

Relatie met:

Dienstverlening	Inrichting	Instandhouding	Uitvoering
<input checked="" type="checkbox"/> Verkeersmanagement		<input checked="" type="checkbox"/> Verhardingen	
<input checked="" type="checkbox"/> Inframangement		<input checked="" type="checkbox"/> Kunstwerken	
<input checked="" type="checkbox"/> Relatiemanagement	<input checked="" type="checkbox"/> Mobiliteit	<input checked="" type="checkbox"/> Groen	<input checked="" type="checkbox"/> Uitvoering
		<input checked="" type="checkbox"/> Wegelementen	
		<input checked="" type="checkbox"/> ETI	
<input checked="" type="checkbox"/>	<input checked="" type="checkbox"/>	<input checked="" type="checkbox"/>	<input checked="" type="checkbox"/>

Gedragscode provinciale infrastructuur 2013

Geldigheidsduur	2013 – 2018		
Bronbestand	Gedragscode provinciale infrastructuur 2013		
Line of Sight	Beheerkader Beleid – Verblijven Beheerkader Beleid – Milieu		
Vastgesteld	<input checked="" type="checkbox"/> Ja	<input type="checkbox"/> Nee	<input type="checkbox"/> N.v.t.
Impact op Infra	<input type="checkbox"/> Hoog	<input checked="" type="checkbox"/> Middel	<input type="checkbox"/> Laag

Inhoud:

De provincie is verplicht om voor het beheer en onderhoud van wegen en het aanleggen van nieuwe constructies een ontheffing Flora- en faunawet aan te vragen. Veel werkzaamheden aan provinciale wegen hebben een herhalend karakter, zoals het maaien van bermten of het baggeren van sloten. Daarvoor moet iedere keer een ontheffing worden aangevraagd. Iedere ontheffing bevat voorschriften hoe te werken om zo min mogelijk schade aan beschermde soorten toe te brengen. Het aanvragen kost veel tijd. Daarom hebben de provincies gezamenlijk een gedragscode opgesteld waarin de voorschriften in één keer zijn vastgelegd. Met de gedragscode is de manier van werken voor iedereen duidelijk. Bovendien bespaart het tijd en geld. In de gedragscode staat bijvoorbeeld dat er op bepaalde plekken geen werkzaamheden mogen worden uitgevoerd in het broedseizoen van vogels of tijdens de overwinteringsperiode van reptielen en vleermuizen op bepaalde plekken. Ook worden de vaste rust- en verblijfplaatsen, waar dieren elk jaar terugkomen, gespaard.

Betekenis voor de infrastructuur:

De gedragscode is vooral van invloed op het hoe en het wanneer van uitvoerende onderhouds-/beheersactiviteiten.

Relatie met:

Dienstverlening	Inrichting	Instandhouding	Uitvoering
<input type="checkbox"/> Verkeersmanagement		<input checked="" type="checkbox"/> Verhardingen	
<input type="checkbox"/> Inframangement		<input type="checkbox"/> Kunstwerken	
<input type="checkbox"/> Relatiemanagement	<input checked="" type="checkbox"/> Mobiliteit	<input checked="" type="checkbox"/> Groen	<input type="checkbox"/> Uitvoering
		<input type="checkbox"/> Wegelementen	
		<input checked="" type="checkbox"/> ETI	
<input type="checkbox"/>	<input checked="" type="checkbox"/>	<input checked="" type="checkbox"/>	<input type="checkbox"/>

Ontwerp Actieplan Geluid 2018–2022

Geldigheidsduur	2018 – 2022		
Bronbestand	Ontwerp Actieplan Geluid 2018 – 2020		
Line of Sight	Beheerkader Beleid – Verblijven		
Vastgesteld	<input checked="" type="checkbox"/> Ja	<input type="checkbox"/> Nee	<input type="checkbox"/> N.v.t.
Impact op Infra	<input type="checkbox"/> Hoog	<input checked="" type="checkbox"/> Middel	<input type="checkbox"/> Laag

Inhoud:

Op grond van Europese regels is de provincie Gelderland wettelijk verplicht om, net als andere wegbeheerders, elke vijf jaar geluidskarten te maken en een Actieplan Geluid op te stellen. Het doel is het verminderen van hoge geluidsbelasting als gevolg van wegverkeer op provinciale wegen in Gelderland, om daarmee een goede en gezonde woon- en leefomgeving te bevorderen.

Voor provinciale wegen geldt dat geluid van de wegen met een jaarintensiteit van 3 miljoen voertuigen en meer, beschouwd moet worden voor de geluidskarten en het Actieplan Geluid. Dit is in Gelderland ongeveer een derde van het totale provinciale wegennet. De provincie maakt de keuze om het Actieplan voor alle Gelderse provinciale wegen te laten gelden. Dit omdat bij wegen met een lagere intensiteit dan 3 miljoen voertuigen per jaar ook hoge geluidbelastingen voorkomen.

Een belangrijke maatregel voor het aanpakken van geluidsoverlast is de aanleg van stil asfalt, zolang het doelmatig is. Verder wordt de geluidsbelasting teruggedrongen via vergunningverlening en handhaving in het kader van de Wet Geluidshinder, de Wet milieubeheer en de Regeling Burgerluchthavens en militaire luchthavens.

Betekenis voor de infrastructuur:

Het Actieplan Geluid bevat de volgende aanpak:

- Als een weg wordt aangepast, wordt het verkeersgeluid onderzocht. Wanneer de geluidsbelasting hoger is dan wettelijk toegestaan, wordt gezocht naar een passende maatregel.
- Als er onderhoud wordt uitgevoerd aan een weg, worden waar nodig maatregelen uit het Actieplan Geluid meegenomen. Een voorbeeld is het (doelmatig) toepassen van stil asfalt bij het vervangen van een wegdek.

Relatie met:

Dienstverlening	Inrichting	Instandhouding	Uitvoering
<input type="checkbox"/> Verkeersmanagement		<input checked="" type="checkbox"/> Verhardingen	
<input checked="" type="checkbox"/> Inframangement		<input type="checkbox"/> Kunstwerken	
<input type="checkbox"/> Relatiemanagement	<input checked="" type="checkbox"/> Mobiliteit	<input type="checkbox"/> Groen	<input checked="" type="checkbox"/> Uitvoering
		<input type="checkbox"/> Wegelementen	
		<input checked="" type="checkbox"/> ETI	
<input checked="" type="checkbox"/>	<input checked="" type="checkbox"/>	<input checked="" type="checkbox"/>	<input checked="" type="checkbox"/>



Provincie Gelderland
Markt 11
6811 CG Arnhem
Postbus 9090
6800 CX Arnhem
026 359 99 99
provincieloket@gelderland.nl
www.gelderland.nl